



คู่มือประกันคุณภาพ
สถาบันเอเชียตะวันออกเฉียงใต้ศึกษา
ในพระราชูปถัมภ์
สมเด็จพระเทพรัตนราชสุดาฯ สยามบรมราชกุมารี
มหาวิทยาลัยธรรมศาสตร์

พฤษภาคม 2551

สารบัญ

| | หน้า |
|---|-----------|
| บทที่ 1 ภาพรวมสถาบันเอเชียตะวันออกเฉียงใต้ศึกษา | 1 |
| 1.1 ข้อมูลทั่วไปเกี่ยวกับสถาบันเอเชียตะวันออกเฉียงใต้ศึกษา | 1 |
| 1.2 ประวัติความเป็นมา | 1 |
| 1.3 ปรัชญา ปณิธาน วิสัยทัศน์ พันธกิจ วัตถุประสงค์ ยุทธศาสตร์ และเป้าประสงค์ | 2 |
| 1.4 โครงสร้างการบริหารและการจัดองค์กรของสถาบันฯ | 5 |
| บทที่ 2 องค์ประกอบและตัวบ่งชี้คุณภาพของสถาบันเอเชียตะวันออกเฉียงใต้ศึกษา | 10 |
| 2.1 องค์ประกอบที่ 1 ปรัชญา ปณิธาน วัตถุประสงค์ และแผนการดำเนินการ | 10 |
| 2.2 องค์ประกอบที่ 2 การวิจัย | 10 |
| 2.3 องค์ประกอบที่ 5 การบริการวิชาการแก่สังคม | 11 |
| 2.4 องค์ประกอบที่ 6 การทำนุบำรุงศิลปวัฒนธรรม | 12 |
| 2.5 องค์ประกอบที่ 7 การบริหารและจัดการ | 12 |
| 2.6 องค์ประกอบที่ 8 การเงินและงบประมาณ | 14 |
| 2.7 องค์ประกอบที่ 9 ระบบและกลไกการประกันคุณภาพ | 14 |
| บทที่ 3 การประกันคุณภาพของสถาบันเอเชียตะวันออกเฉียงใต้ศึกษา | 15 |
| 3.1 นโยบายและแนวปฏิบัติในการประกันคุณภาพ | 15 |
| 3.2 วัตถุประสงค์และการประเมินคุณภาพ | 15 |
| 3.3 ผลที่คาดว่าจะได้รับจากการประกันคุณภาพการปฏิบัติงาน | 16 |
| 3.4 โครงสร้างและระบบการประกันคุณภาพ | 17 |
| 3.5 กลไกการดำเนินการประกันคุณภาพ | 17 |
| 3.6 ระบบการประกันคุณภาพ | 19 |

| | หน้า |
|---|-----------|
| บทที่ 4 การประเมินตัวบ่งชี้คุณภาพของสถาบันเอเชียตะวันออกเฉียงใต้ศึกษาฯ | 20 |
| 4.1 แนวทางในการพัฒนาตัวบ่งชี้คุณภาพ | 20 |
| 4.2 เกณฑ์การประเมิน | 20 |
| 4.3 การดำเนินการจัดเก็บข้อมูลตามตัวบ่งชี้คุณภาพ | 25 |
| บทที่ 5 แนวปฏิบัติในการควบคุมคุณภาพการดำเนินงานด้านต่าง ๆ | 26 |
| ของสถาบันเอเชียตะวันออกเฉียงใต้ศึกษาฯ | |
| 5.1 องค์ประกอบที่ 1 ปรัชญา ปณิธาน วัตถุประสงค์ และแผนการดำเนินการ | 26 |
| 5.2 องค์ประกอบที่ 2 การวิจัย | 27 |
| 5.3 องค์ประกอบที่ 5 การบริการวิชาการแก่สังคม | 28 |
| 5.4 องค์ประกอบที่ 6 การทำนุบำรุงศิลปวัฒนธรรม | 28 |
| 5.5 องค์ประกอบที่ 7 การบริหารและจัดการ | 29 |
| 5.6 องค์ประกอบที่ 8 การเงินและงบประมาณ | 29 |
| 5.7 องค์ประกอบที่ 9 ระบบและกลไกการประกันคุณภาพ | 30 |

ภาคผนวก

| | หน้า |
|---|--------------------|
| ภาคผนวก ก คำสั่งแต่งตั้งคณะกรรมการและอนุกรรมการ ประกันคุณภาพของสถาบันเอเชียตะวันออกเฉียงใต้ศึกษาฯ | ก-1—ก-4 |
| ภาคผนวก ข แบบฟอร์มการกำหนดค่าเป้าหมายตัวบ่งชี้คุณภาพ แบบฟอร์มข้อมูลพื้นฐาน | ข-1—ข-4 ข-5—ข-6 |
| ภาคผนวก ค ระเบียบ ข้อบังคับสถาบันเอเชียตะวันออกเฉียงใต้ศึกษาฯ ที่ใช้ ในการควบคุมการดำเนินงานตามองค์ประกอบด้านต่าง ๆ | |
| - ประกาศสถาบันเอเชียตะวันออกเฉียงใต้ศึกษา เรื่องหลักเกณฑ์ และอัตราการจ่ายเงินของโครงการบริการสังคม | ค-1—ค-7 |
| - ระเบียบมหาวิทยาลัยธรรมศาสตร์ว่าด้วยหลักเกณฑ์ และอัตราการจ่ายเงินของสถาบันเอเชียตะวันออกเฉียงใต้ศึกษา (ฉบับที่ 2) พ.ศ.2548 | ค-6—ค-10 |
| - ระเบียบมหาวิทยาลัยธรรมศาสตร์ว่าด้วยหลักเกณฑ์ และอัตราการจ่ายเงินของสถาบันเอเชียตะวันออกเฉียงใต้ศึกษา พ.ศ.2547 | ค-11-ค-17 |
| - สัญญาขอรับทุนอุดหนุนการวิจัย งบคลังของ สถาบันเอเชียตะวันออกเฉียงใต้ศึกษา มหาวิทยาลัยธรรมศาสตร์ | ค-18-ค-25 |
| ภาคผนวก ง แบบฟอร์มสรุปผลการประเมินในแต่ละองค์ประกอบ ปีการศึกษา 2550 | |
| - รายงานตัวเลขในตารางที่ ส 1 (สรุปการประเมินตามองค์ประกอบคุณภาพ) | ง-26—ง-32 |
| - รายงานตัวเลขในตารางที่ ส 2 (สรุปการประเมินตามมาตรฐานการอุดมศึกษา) | ง-33—ง-35 |
| - รายงานตัวเลขในตารางที่ ส 3 (สรุปการประเมินตามมุมมองด้านการบริหารจัดการ) | |

บทที่ 1

ภาพรวมสถาบันเอเชียตะวันออกเฉียงใต้ศึกษาฯ

1.1 ข้อมูลทั่วไปเกี่ยวกับสถาบันเอเชียตะวันออกเฉียงใต้ศึกษาฯ

ชื่อสถาบัน

ภาษาไทย : สถาบันเอเชียตะวันออกเฉียงใต้ศึกษาในพระราชูปถัมภ์
สมเด็จพระเทพรัตนราชสุดาฯ สยามบรมราชกุมารี

ภาษาอังกฤษ : Institute of East Asian Studies, Thammasat University
under the patronage of Her Royal Highness Princess
Mahachakri Sirindhorn

ที่ตั้ง

สถาบันเอเชียตะวันออกเฉียงใต้ศึกษาฯ
99 หมู่ 18 อาคารศูนย์ญี่ปุ่นศึกษา
มหาวิทยาลัยธรรมศาสตร์ ศูนย์รังสิต
อำเภอคลองหลวง จังหวัดปทุมธานี 12121
โทร. 0-2564-5000-3 โทรสาร 0-2564-4777, 0-2564-4888
E-mail : ieas@asia.tu.ac.th Website: www.asia.tu.ac.th

1.2 ประวัติความเป็นมา

สถาบันญี่ปุ่นศึกษา จัดตั้งขึ้นในมหาวิทยาลัยธรรมศาสตร์ ครั้งแรกเมื่อปี พ.ศ. 2524 ต่อมา มหาวิทยาลัยธรรมศาสตร์ ได้ติดต่อขอความช่วยเหลือจากรัฐบาลญี่ปุ่น และได้รับความช่วยเหลืออย่างดียิ่งจาก ฯพณฯ ทาเคโอะ ฟูกูดะ อดีตนายกรัฐมนตรี และ ฯพณฯ นากาโซเน่ นายกรัฐมนตรีในขณะนั้น ซึ่งระหว่างการมาเยือนประเทศไทย เมื่อเดือนพฤษภาคม 2526 ได้ประกาศเจตนารมณ์ที่จะให้ความช่วยเหลือในการจัดตั้ง ศูนย์ญี่ปุ่นศึกษาขึ้น ต่อมาในเดือนกรกฎาคม 2526 รัฐบาลญี่ปุ่นได้ตกลงให้ความช่วยเหลือแบบให้เปล่าเป็นมูลค่า 1,150 ล้านบาท หรือ 115 ล้านบาท เพื่อสร้าง อาคารศูนย์ญี่ปุ่นศึกษา ณ มหาวิทยาลัยธรรมศาสตร์ ศูนย์รังสิต จังหวัดปทุมธานี

อาคารศูนย์ญี่ปุ่นศึกษา ออกแบบและควบคุมการก่อสร้างโดยสถาปนิกและวิศวกรชาวญี่ปุ่น มีลักษณะเด่นทางสถาปัตยกรรม คือ เป็นอาคารที่สร้างโดยใช้เทคนิคสมัยใหม่ผสมกับการก่อสร้างแบบ

สมัยโบราณ คือ ได้มีการนำเอารูปแบบอาคารที่เรียกว่า Shinden Zukuri (ชินเด็น ชูคาริ) ซึ่งเป็นรูปแบบอาคารที่พักอาศัยของพวกขุนนางชั้นสูงของญี่ปุ่นในสมัยโบราณมาผสมผสานเข้ากับรูปแบบอาคารวัดพุทธศาสนาที่ญี่ปุ่นเรียกว่า Garan Haichi (กะริง ไฮชิ) คือ เป็นลักษณะของการที่มีอาคารอยู่ตรงกลางและมีอาคารอีกสี่ด้านอยู่ล้อมรอบโดยมีระเบียงเชื่อมระหว่างอาคารต่างๆ นอกจากนั้น ยังมีบ่อน้ำและบ้านญี่ปุ่นภายในบริเวณอีกด้วย ภายในบ้านญี่ปุ่นมีการตกแต่งในแบบญี่ปุ่น ใช้สำหรับพิธีชงน้ำชา และทำพิธีอื่นๆ ตามประเพณีดั้งเดิมของญี่ปุ่น ๗พณฯ ทาเคโอะ ฟูกูตะ อดีตนายกรัฐมนตรียุโรปได้กรุณาตั้งชื่อบ้านญี่ปุ่นหลังนี้ว่า YU YU TE (ยู ยู เตะ) ซึ่งแปลความหมายว่า ศาลาคลายกังวล

ต่อมาเมื่อมีการขยายขอบเขตการศึกษาให้กว้างขวางขึ้นครอบคลุมกลุ่มประเทศเอเชียตะวันออกเฉียงใต้ ญี่ปุ่น จีน และเกาหลีด้วย คณะรัฐมนตรีจึงได้อนุมัติให้จัดตั้งเป็น สถาบันเอเชียตะวันออกเฉียงใต้ศึกษา ในวันที่ 20 ธันวาคม 2526 ตามประกาศทบวงมหาวิทยาลัย เรื่องการแบ่งส่วนราชการในมหาวิทยาลัยธรรมศาสตร์ พ.ศ. 2527 เมื่อวันที่ 23 มีนาคม 2527 และตามประกาศในราชกิจจานุเบกษา ฉบับพิเศษ เล่มที่ 101 ตอนที่ 43 ลงวันที่ 1 เมษายน 2527 หน้า 7

เมื่อวันที่ 17 มีนาคม 2527 สมเด็จพระเทพรัตนราชสุดาฯ สยามบรมราชกุมารี เสด็จพระราชดำเนินมาเป็นองค์ประธานในพิธีวางศิลาฤกษ์และทรงทำพิธีเปิดอาคารศูนย์ญี่ปุ่นศึกษา เมื่อวันที่ 17 มิถุนายน 2528 และต่อมาทรงพระมหากรุณาธิคุณรับสถาบันเอเชียตะวันออกเฉียงใต้ศึกษาไว้ในพระราชูปถัมภ์

สถาบันเอเชียตะวันออกเฉียงใต้ศึกษาฯ ได้มีโอกาสต้อนรับบุคคลสำคัญระดับชาติที่ให้เกียรติมาเยือนและชมอาคารศูนย์ญี่ปุ่นศึกษามากมายหลายท่านเช่น เจ้าชายฮิตาชิ และพระชายาแห่งประเทศญี่ปุ่น ๗พณฯ ทาเคโอะ ฟูกูตะ อดีตนายกรัฐมนตรียุโรป ๗พณฯ ชิเกทามิ ชูนาคะ อดีตรัฐมนตรีศึกษาธิการญี่ปุ่น ประธานคณะกรรมการธิการการเงินแห่งชาติ

ตั้งแต่ปี 2527 สถาบันเอเชียตะวันออกเฉียงใต้ศึกษาฯ ได้ดำเนินกิจกรรมต่างๆ เผยแพร่สู่สาธารณชนจนเป็นที่ประจักษ์ในคุณภาพและบทบาทการให้บริการวิชาการแก่สังคม

1.3 ปรัชญา ปณิธาน วิสัยทัศน์ พันธกิจ วัตถุประสงค์ ยุทธศาสตร์ และเป้าประสงค์ของสถาบันเอเชียตะวันออกเฉียงใต้ศึกษาฯ

ปรัชญา

“รอบรู้ เสริมสร้างองค์ความรู้ภูมิภาคเอเชียตะวันออกเฉียงใต้ให้กว้างไกล”

ปณิธาน

“มุ่งมั่นพัฒนาสร้างสถาบันให้เป็นสถาบันวิจัยภูมิภาค และแหล่งข้อมูลเอเชียตะวันออกเฉียงใต้ที่กว้างไกลและเป็นที่ประจักษ์แก่นานาชาติ”

วิสัยทัศน์

เป็นสถาบันวิจัย บริการวิชาการ และศูนย์กลางแหล่งข้อมูลการวิจัย องค์ความรู้อย่างบูรณาการ ของกลุ่มประเทศเอเชียตะวันออกเฉียงใต้ ครอบคลุมระดับนานาชาติ

พันธกิจ

- ด้านวิจัย** วิจัยและพัฒนาองค์ความรู้ด้านภูมิภาคศึกษาเกี่ยวกับกลุ่มประเทศเอเชียตะวันออกเฉียงใต้ เป็นประโยชน์ในการพัฒนาประเทศ
- ด้านบริการวิชาการ** ให้บริการวิชาการแก่สังคม ถ่ายทอดองค์ความรู้เกี่ยวกับกลุ่มประเทศเอเชียตะวันออกเฉียงใต้ และการเรียนรู้จากการบริการวิชาการเพื่อประโยชน์ในการพัฒนางานวิจัยและพัฒนาองค์ความรู้
- ด้านทำนุบำรุง ศิลปะ วัฒนธรรม ส่งเสริมและสนับสนุนวิถีชีวิตไทย** การรักษาศิลปะ วัฒนธรรม ประเพณีไทย การสร้างค่านิยมที่เน้นประโยชน์ในการดำรงชีวิตตามปรัชญาของเศรษฐกิจพอเพียง ค่านิยม ประชาธิปไตย และความเป็นธรรม และเผยแพร่แลกเปลี่ยนศิลปวัฒนธรรม ประเพณี กับกลุ่มประเทศเอเชียตะวันออกเฉียงใต้
- ด้านพัฒนาประสิทธิภาพด้านบริหารจัดการ** พัฒนาประสิทธิภาพการบริหารจัดการ โดยยึดหลักธรรมาภิบาล เพื่อให้การดำเนินงานมีคุณธรรม มีคุณภาพ ประสิทธิภาพ โปร่งใส รับผิดชอบ และตรวจสอบได้ คำนึงถึงความสามารถ และการมีส่วนร่วมของบุคลากร ตลอดจนการใช้ทรัพยากรอย่างคุ้มค่า

วัตถุประสงค์

1. เพื่อเป็นศูนย์กลางในการศึกษาค้นคว้า และวิจัยปัญหาต่างๆ ตลอดจน ข่าวความเคลื่อนไหว ข้อมูลเกี่ยวกับประเทศในภูมิภาคเอเชียตะวันออกเฉียงใต้ที่เกี่ยวข้อง ทั้งในงานวิจัยพื้นฐาน วิจัยประยุกต์ และงานวิจัยในเชิงเปรียบเทียบกับประเทศไทย ครอบคลุมทั้ง เศรษฐกิจ สังคม การเมือง และสาธารณสุข
2. เป็นศูนย์กลางข้อมูลและการให้บริการวิชาการด้านภูมิภาคเอเชียตะวันออกเฉียงใต้ แก่บุคคลต่าง ๆ ทั้งในภาครัฐและเอกชน ตลอดจนนักศึกษา ทั้งในระดับปริญญาตรีและระดับที่สูงกว่าปริญญาตรี
3. เพื่อเป็นศูนย์กลางระบบเครือข่าย เพื่อติดต่อแลกเปลี่ยนข้อมูลกับองค์กรทั้งในและภายนอกประเทศ
4. เพื่อส่งเสริมความสัมพันธ์ ตลอดจนการประสานความร่วมมือทางวิชาการระหว่างนักวิชาการและสถาบันต่างๆ ที่ศึกษาด้านภูมิภาคเอเชียตะวันออกเฉียงใต้ในและต่างประเทศ
5. ส่งเสริมทำนุบำรุงศิลปวัฒนธรรม ทั้งกลุ่มประเทศเอเชียตะวันออกเฉียงใต้และประเทศไทย
6. เพื่อเสริมสร้างระบบบริหารจัดการที่มีประสิทธิภาพ

ยุทธศาสตร์

ยุทธศาสตร์ 1 การวิจัย

การพัฒนาไปสู่การเป็นสถาบันวิจัยชั้นนำด้านภูมิภาคศึกษา ทั้งในระดับชาติและระดับนานาชาติ

ยุทธศาสตร์ 2 บริการวิชาการ

การให้บริการวิชาการที่มีคุณภาพ และคุณธรรม

ยุทธศาสตร์ 3 ทำนุบำรุงศิลปวัฒนธรรม

การทำนุบำรุงศิลปวัฒนธรรมไทย และเสริมสร้างความรู้ความเข้าใจศิลปวัฒนธรรมกลุ่มประเทศเอเชียตะวันออกเฉียง

ยุทธศาสตร์ 4 พัฒนาประสิทธิภาพด้านการบริหารจัดการ

พัฒนาประสิทธิภาพการจัดการภายในองค์กรแบบ มีส่วนร่วม

เป้าประสงค์

เป้าประสงค์ 1 การวิจัย

1. เป็นสถาบันวิจัยชั้นนำด้านภูมิภาคศึกษาที่ผลิต ผลงานที่มีประโยชน์ด้านการพัฒนาประเทศ และเสริมสร้างความรู้ความเข้าใจระหว่างประเทศ

2. นักศึกษา นักวิชาการ อาจารย์ ผู้สนใจ และองค์กรต่างๆ สามารถนำองค์ความรู้ที่ได้จากการวิจัย ไปใช้ประโยชน์ในการพัฒนาตน สังคม และประเทศ

เป้าประสงค์ 2 บริการวิชาการ

1. นักศึกษา นักวิชาการ อาจารย์ ผู้สนใจ และองค์กรต่างๆ ได้รับบริการวิชาการอย่างมีคุณภาพ และคุณธรรม

2. สถาบันฯ เป็นผู้นำในการให้บริการทางวิชาการและส่งเสริมความสัมพันธ์ระดับนานาชาติ

เป้าประสงค์ 3 ทำนุบำรุงศิลปวัฒนธรรม

สถาบันฯ มีบทบาทในการส่งเสริมทำนุบำรุงศิลปะ วัฒนธรรมไทย และส่งเสริมความรู้ความเข้าใจ ศิลปะ วัฒนธรรมเอเชียตะวันออกเฉียงสู่สังคม

เป้าประสงค์ 4 พัฒนาประสิทธิภาพด้านการบริหารจัดการ

สถาบันฯ มีระบบบริหารจัดการภายในที่มีประสิทธิภาพและคล่องตัว

1.4 โครงสร้างการบริหารและการจัดองค์กรของสถาบันเอเชียตะวันออกเฉียงใต้ศึกษา

ในปัจจุบันสถาบันเอเชียตะวันออกเฉียงใต้ศึกษา มีโครงสร้างการบริหารงานประกอบด้วย ผู้อำนวยการสถาบันฯ เป็นผู้บริหารสูงสุดของหน่วยงาน และมีรองผู้อำนวยการฝ่ายบริหารและบริการวิชาการ รองผู้อำนวยการฝ่ายกิจการพิเศษ และเลขานุการสถาบันฯ

ในปีการศึกษา 2550 สถาบันเอเชียตะวันออกเฉียงใต้ศึกษา ได้เชิญผู้ทรงคุณวุฒิ ผู้เชี่ยวชาญ คณาจารย์ จากภายในและภายนอกมหาวิทยาลัยธรรมศาสตร์ รวมทั้งผู้แทนบุคลากรสถาบันฯ เข้ามีส่วนร่วมเป็น กรรมการชุดต่างๆดังนี้

1. คณะกรรมการประจำสถาบันฯ ประกอบด้วยผู้อำนวยการสถาบันเอเชียตะวันออกเฉียงใต้ศึกษาฯ เป็น ประธานคณะกรรมการ และผู้ทรงคุณวุฒิ จากภายในและภายนอก เป็นกรรมการ และผู้แทนบุคลากร โดยมี อำนาจหน้าที่วางนโยบายและแผนงานของสถาบันฯ ให้สอดคล้องกับนโยบายและวัตถุประสงค์มหาวิทยาลัย วาระระเบียบและออกข้อบังคับเกี่ยวกับการบริหารงานของสถาบันฯ พิจารณางบประมาณของสถาบันฯ เพื่อ เสนอสภามหาวิทยาลัย และให้คำปรึกษาและเสนอความเห็นแก่ผู้อำนวยการฯลฯ

2. คณะกรรมการวิจัย ประกอบด้วยผู้ทรงคุณวุฒิและคณาจารย์/ผู้เชี่ยวชาญจากภายในและภายนอก มหาวิทยาลัยธรรมศาสตร์ และบุคลากรฝ่ายวิจัย เพื่อกำหนดนโยบาย ทิศทางการวิจัยของสถาบันฯ วาง แผนการดำเนินงานวิจัยของสถาบันฯ กลั่นกรองข้อเสนอโครงการวิจัย เรียงลำดับความสำคัญของข้อเสนอ โครงการวิจัย พิจารณาทุนสนับสนุนในการทำวิจัย พิจารณาผู้ทรงคุณวุฒิที่ประเมินบทความและผลงานวิจัย เพื่อพิจารณาตีพิมพ์ ฯลฯ

3. คณะกรรมการโครงการเงินศึกษา โครงการญี่ปุ่นศึกษา โครงการเกาหลีศึกษา ประกอบด้วย ผู้ทรงคุณวุฒิและคณาจารย์/ผู้เชี่ยวชาญจากภายในและภายนอกมหาวิทยาลัยธรรมศาสตร์ ผู้แทน บุคลากรที่ เกี่ยวข้อง เพื่อวางแผนการดำเนินงาน โครงการ และแสวงหาแหล่งเงินทุนเพื่อสนับสนุนการจัดกิจกรรมของ โครงการ

4. คณะกรรมการโครงการบริการสังคม ประกอบด้วยรองผู้อำนวยการฝ่ายบริหารและบริการ วิชาการเป็นประธาน อีกทั้งมีประธานโครงการเงิน โครงการญี่ปุ่น และโครงการเกาหลี หรือผู้แทน ของ สถาบันฯ และบุคลากรที่เกี่ยวข้องเป็นคณะกรรมการ เพื่อกำหนดนโยบาย วางแผนการดำเนินงาน กลั่นกรอง โครงการและงบประมาณ พร้อมทั้งให้ข้อเสนอแนะ ประกาศ หลักเกณฑ์ และอัตราค่าตอบแทน อีกทั้ง แสวงหาแหล่งเงินทุนเพื่อสนับสนุนการจัดกิจกรรมของโครงการฯลฯ

5. คณะกรรมการประกันคุณภาพ และอนุกรรมการรางวัลประกอบ ประกอบด้วยผู้อำนวยการ สถาบันเอเชียตะวันออกเฉียงใต้ศึกษาฯ เป็นประธาน รองผู้อำนวยการฝ่ายบริหารและบริการวิชาการ และรอง ผู้อำนวยการฝ่ายกิจการพิเศษ เป็นรองประธาน เลขานุการ หัวหน้างานและบุคลากรผู้เกี่ยวข้องในแต่ละ องค์ประกอบเพื่อดำเนินงานด้านประกันคุณภาพของสถาบันฯ ตลอดจนจัดทำรายงานการประเมินตนเอง ประจำปี และเสนอแนะแนวทางในการประกันคุณภาพ

6. คณะกรรมการควบคุมภายใน ประกอบด้วยผู้อำนวยการสถาบันเอเชียตะวันออกเฉียงใต้ศึกษาฯ เป็นประธาน รองผู้อำนวยการฝ่ายบริหารและบริการวิชาการ และรองผู้อำนวยการฝ่ายกิจการพิเศษ เลขานุการ หัวหน้างาน และบุคลากรที่เกี่ยวข้องในแต่ละด้าน เพื่อทำการวิเคราะห์และประเมินความเสี่ยง จัดกิจกรรมควบคุมความเสี่ยงหรือลดความเสี่ยง วางแผนปรับปรุงระบบการควบคุมภายใน และติดตามการควบคุมภายใน ฯลฯ

นอกจากนี้ โครงสร้างการแบ่งงานของสถาบันฯ ได้แบ่งการดำเนินงานออกเป็น 2 ฝ่าย

1. ฝ่ายวิจัย

ประกอบด้วย นักวิจัย เจ้าหน้าที่วิจัย และหน่วยบริการวิจัย มีหน้าที่ประสานงานกับหน่วยงานต่างๆ ที่เกี่ยวข้อง

2. สำนักงานเลขานุการสถาบันฯ

มีเลขานุการสถาบันฯ คูณได้รับผิดชอบ และแบ่งงานออกเป็น 2 งาน ได้แก่

งานบริการวิชาการ ซึ่งประกอบด้วย 9 หน่วยงานย่อย ได้แก่ 1)หน่วยบริการวิจัย 2)หน่วยอบรมสัมมนา 3)หน่วยประกันคุณภาพ/ควบคุมภายใน 4)หน่วยประชาสัมพันธ์ 5)หน่วยโสต/สิ่งพิมพ์ 6)หน่วยระบบคอมพิวเตอร์และบริการสารสนเทศ 7)หน่วยจัดการความรู้ KM 8)หน่วยโครงการจัดตั้งศูนย์สารสนเทศ เอเชียตะวันออกเฉียงใต้ และ 9)หน่วยประสานงานโครงการภูมิภาคศึกษา

งานบริหารและธุรการ ซึ่งประกอบด้วย 7 หน่วยงานย่อย ได้แก่ 1)หน่วยแผนงานและงบประมาณ 2)หน่วยวิเทศสัมพันธ์ 3)หน่วยคลังและพัสดุ 4)หน่วยสารบรรณ 5)หน่วยธุรการ 6)หน่วยการเจ้าหน้าที่ และ 7)หน่วยอาคารสถานที่

**จำนวนบุคลากร จำแนกตามสถานภาพและคุณวุฒิ
สถาบันเอเชียตะวันออกเฉียงใต้ศึกษา มหาวิทยาลัยธรรมศาสตร์
ในรอบปีการศึกษา 2550 (1 มิ.ย.50 - 31 พ.ค. 51)**

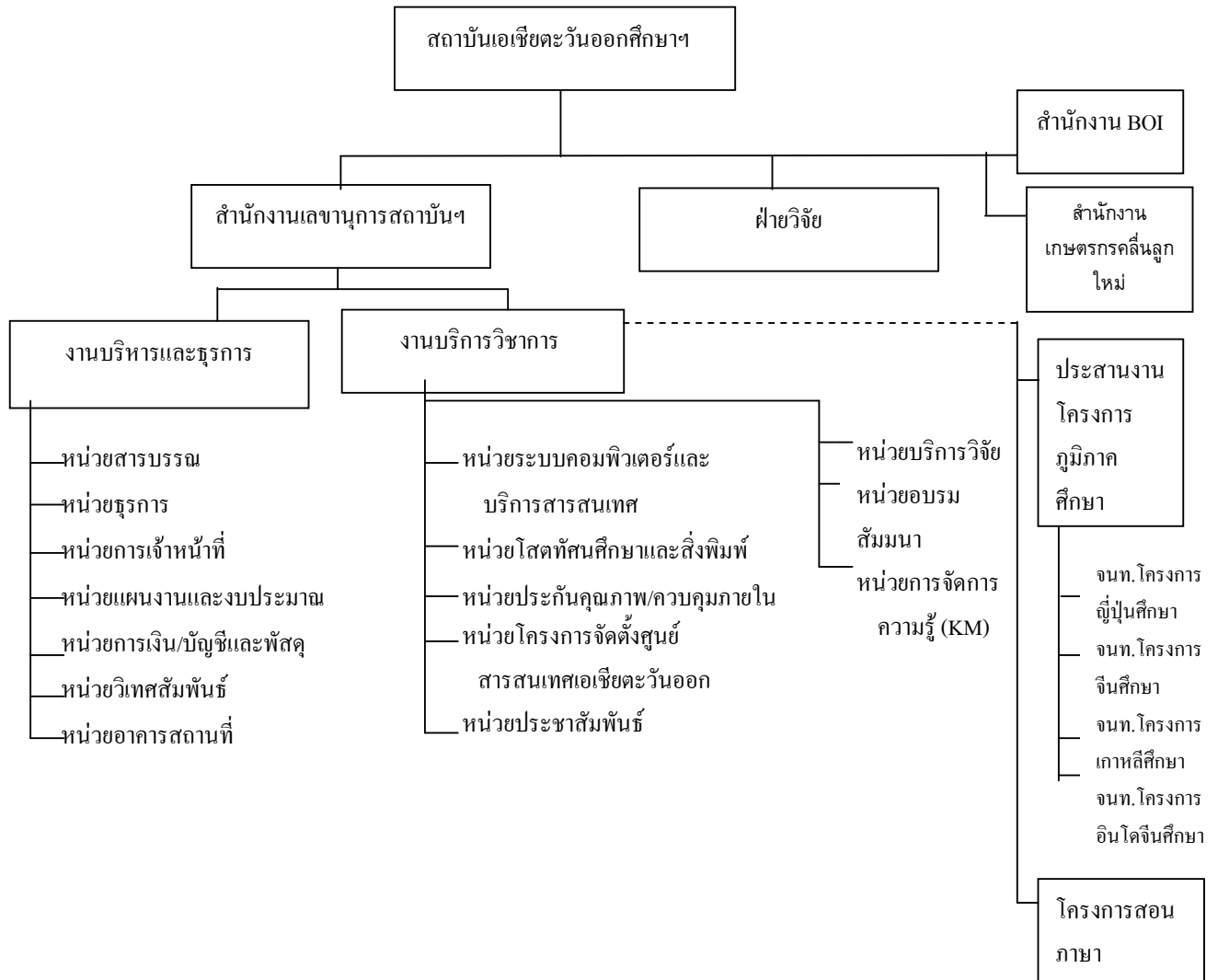
| ตำแหน่ง/วุฒิการศึกษา | สาย | | จำนวน (คน) |
|---|----------|-----------|------------|
| | ข | ค | รวม |
| นักวิจัยและเจ้าหน้าที่วิจัย (ข้าราชการ) | | | |
| ปริญญาเอก | 1 | | 1 |
| ปริญญาโท | 2 | | 2 |
| ปริญญาตรี | 1 | | 1 |
| รวม | 4 | | 4 |
| เจ้าหน้าที่ (ข้าราชการ) | | | |
| ปริญญาโท | | 1 | 1 |
| ปริญญาตรี | 3 | 5 | 8 |
| ต่ำกว่าปริญญาตรี | | 2 | 2 |
| รวม | 3 | 8 | 11 |
| เจ้าหน้าที่ (พนักงานมหาวิทยาลัย) | | | |
| ปริญญาโท | | | |
| ปริญญาตรี | | 1 | 1 |
| รวม | | 1 | 1 |
| เจ้าหน้าที่ (ลูกจ้างบพิเศษ) | | | |
| ปริญญาตรี | | 3 | 3 |
| ต่ำกว่าปริญญาตรี | | 2 | 2 |
| รวม | | 5 | 5 |
| ลูกจ้างชั่วคราวโครงการบริการสังคม | | | |
| ปริญญาตรี | | 1 | 1 |
| รวม | | 1 | 1 |
| เจ้าหน้าที่ (ลูกจ้างประจำ) | | | |
| ต่ำกว่าปริญญาตรี | | 9 | 9 |
| รวม | | 9 | 9 |
| รวมจำนวนบุคลากรทั้งหมด | 7 | 24 | 31 |

หมายเหตุ นายบุญเลิศ ช่างธานี ด้วย ลูกจ้างชั่วคราว (งบพิเศษ) บรรจุ 27 ธันวาคม 2547 ลาออก 31 มีนาคม 2551 ปฏิบัติงานใน รอบปีการศึกษา 2550 รวม 10 เดือน

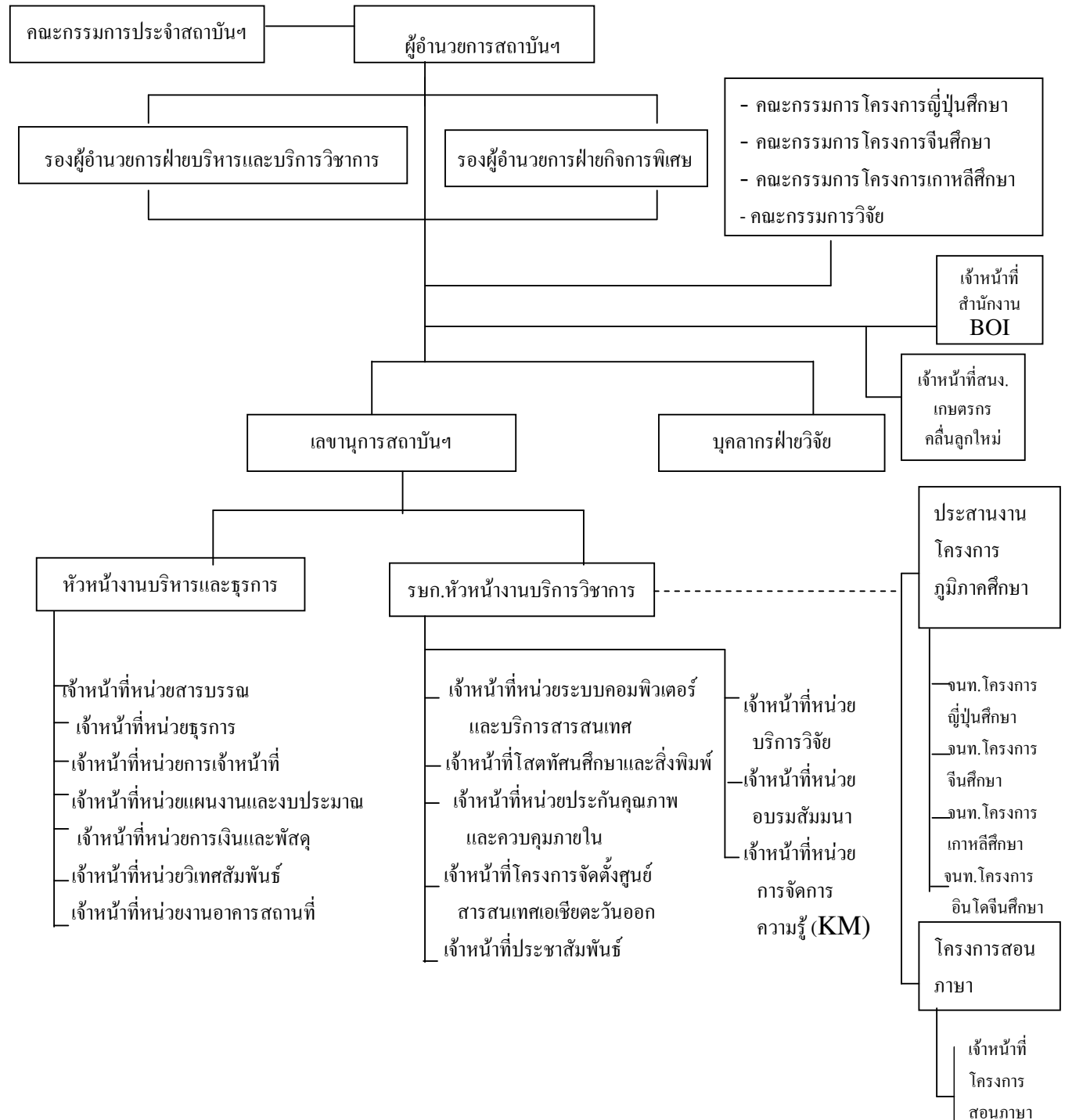
ข้อมูล ณ 30 มิถุนายน 2551

โครงสร้างการจัดองค์กร (Organization Chart)

สถาบันเอเชียตะวันออกเฉียงใต้ศึกษา



โครงสร้างการบริหารงาน (Administrative Chart)
สถาบันเอเชียตะวันออกเฉียงใต้ศึกษา



บทที่ 2

องค์ประกอบและตัวบ่งชี้คุณภาพของสถาบันเอเชียตะวันออกเฉียงใต้ศึกษาฯ

องค์ประกอบที่ 1 ปรัชญา ปณิธาน วัตถุประสงค์ และแผนการดำเนินการ

- | | |
|----------------------------|---|
| ตัวบ่งชี้ที่ 1.1 | มีการกำหนดปรัชญาหรือปณิธาน ตลอดจนมีกระบวนการพัฒนากลยุทธ์ แผนดำเนินงานและมีการกำหนดตัวบ่งชี้เพื่อวัดความสำเร็จของการดำเนินงานตามแผนให้ครบทุกภารกิจ |
| ตัวบ่งชี้ที่ 1.1.1 | มีการกำหนดแผนกลยุทธ์ที่เชื่อมโยงกับยุทธศาสตร์ชาติ |
| ตัวบ่งชี้ที่ 1.2 | ร้อยละของการบรรลุเป้าหมายตามตัวบ่งชี้ของการปฏิบัติงานที่กำหนด |
| แบบฟอร์มตัวบ่งชี้ที่ 1.1 | มีการกำหนดปรัชญาหรือปณิธาน ตลอดจนมีกระบวนการพัฒนากลยุทธ์ แผนดำเนินงานและมีการกำหนดตัวบ่งชี้เพื่อวัดความสำเร็จของการดำเนินงานตามแผนให้ครบทุกภารกิจ |
| แบบฟอร์มตัวบ่งชี้ที่ 1.1.1 | การกำหนดแผนกลยุทธ์ที่เชื่อมโยงกับยุทธศาสตร์ชาติ |
| แบบฟอร์มตัวบ่งชี้ที่ 1.2 | ร้อยละของการบรรลุเป้าหมายตามตัวบ่งชี้ของการปฏิบัติงานที่กำหนด |

องค์ประกอบที่ 4 การวิจัย

- | | |
|--------------------|--|
| ตัวบ่งชี้ที่ 4.1 | มีการพัฒนาระบบและกลไกในการสนับสนุนการผลิตงานวิจัยและงานสร้างสรรค์ |
| ตัวบ่งชี้ที่ 4.2 | มีระบบบริหารจัดการความรู้จากงานวิจัยและงานสร้างสรรค์ |
| ตัวบ่งชี้ที่ 4.3 | เงินสนับสนุนงานวิจัยและงานสร้างสรรค์จากภายในและภายนอกสถาบันต่อจำนวนนักวิจัยของสถาบัน |
| ตัวบ่งชี้ที่ 4.3.1 | ร้อยละของนักวิจัยที่ได้รับทุนทำวิจัย หรืองานสร้างสรรค์จากภายในสถาบันต่อจำนวนนักวิจัยของสถาบัน |
| ตัวบ่งชี้ที่ 4.3.2 | ร้อยละของนักวิจัยที่ได้รับทุนทำวิจัย หรืองานสร้างสรรค์จากภายนอกสถาบันต่อจำนวนนักวิจัยของสถาบัน |
| ตัวบ่งชี้ที่ 4.4 | ร้อยละของงานวิจัย และงานสร้างสรรค์ที่ตีพิมพ์ เผยแพร่ และ/หรือนำไปใช้ประโยชน์ทั้งในระดับชาติและระดับนานาชาติต่อจำนวนนักวิจัยของสถาบัน |

| | |
|----------------------------|--|
| ตัวบ่งชี้ที่ 4.5 | ร้อยละของบทความวิจัยที่ได้รับการอ้างอิง (Citation) ใน refereed journal หรือในฐานข้อมูลระดับชาติหรือระดับนานาชาติต่อนักวิจัยของสถาบัน |
| ตัวบ่งชี้ที่ 4.6 | ร้อยละของงานวิจัยที่แล้วเสร็จตามเวลา |
| ตัวบ่งชี้ที่ 4.7 | จำนวนงานวิจัยที่มีการประเมินระดับดี |
| แบบฟอร์มตัวบ่งชี้ที่ 4.1 | มีการพัฒนาระบบและกลไกการสนับสนุนการผลิตงานวิจัยและงานสร้างสรรค์ |
| แบบฟอร์มตัวบ่งชี้ที่ 4.2 | มีระบบบริหารจัดการความรู้จากงานวิจัยและงานสร้างสรรค์ |
| แบบฟอร์มตัวบ่งชี้ที่ 4.3 | เงินสนับสนุนงานวิจัย และงานสร้างสรรค์ภายในและภายนอกสถาบันต่อจำนวนนักวิจัยของสถาบัน |
| แบบฟอร์มตัวบ่งชี้ที่ 4.3.1 | ร้อยละของนักวิจัยที่ได้รับทุนทำวิจัย หรืองานสร้างสรรค์จากภายในสถาบันต่อจำนวนนักวิจัยของสถาบัน |
| 4.3-1 | จำนวนเงินสนับสนุนงานวิจัยและงานสร้างสรรค์ภายในสถาบัน |
| แบบฟอร์มตัวบ่งชี้ที่ 4.3.2 | ร้อยละของนักวิจัยที่ได้รับทุนทำวิจัย หรืองานสร้างสรรค์จากภายนอกสถาบันต่อจำนวนนักวิจัยของสถาบัน |
| 4.3-2 | จำนวนเงินสนับสนุนงานวิจัยและงานสร้างสรรค์จากภายนอกสถาบัน |
| แบบฟอร์มตัวบ่งชี้ที่ 4.4 | ร้อยละของงานวิจัย และงานสร้างสรรค์ที่ตีพิมพ์ เผยแพร่ และ/หรือนำไปใช้ประโยชน์ทั้งในระดับชาติและระดับนานาชาติต่อจำนวนนักวิจัยของสถาบัน |
| 4.4-1 | งานวิจัยและ/หรืองานสร้างสรรค์ที่ตีพิมพ์เผยแพร่หรือนำไปใช้ประโยชน์ |
| แบบฟอร์มตัวบ่งชี้ที่ 4.5 | ร้อยละของบทความวิจัยที่ได้รับการอ้างอิง (Citation) ใน refereed journal หรือในฐานข้อมูลระดับชาติหรือระดับนานาชาติต่อนักวิจัยของสถาบัน |
| แบบฟอร์มตัวบ่งชี้ที่ 4.6 | ร้อยละของงานวิจัยที่แล้วเสร็จตามเวลา |
| แบบฟอร์มตัวบ่งชี้ที่ 4.7 | จำนวนงานวิจัยที่มีการประเมินระดับดี |

องค์ประกอบที่ 5 การบริการวิชาการแก่สังคม

| | |
|------------------|---|
| ตัวบ่งชี้ที่ 5.1 | มีระบบและกลไกในการบริการวิชาการแก่สังคมตามเป้าหมายของสถาบัน |
|------------------|---|

| | |
|--------------------------|--|
| ตัวบ่งชี้ที่ 5.2 | ร้อยละของกิจกรรมหรือโครงการบริการวิชาการและวิชาชีพที่ตอบสนองความต้องการพัฒนาและเสริมสร้างความเข้มแข็งของสังคมชุมชน ประเทศชาติ และนานาชาติต่อบุคลากรทั้งหมด |
| ตัวบ่งชี้ที่ 5.3 | ร้อยละของระดับความพึงพอใจของผู้รับบริการ |
| แบบฟอร์มตัวบ่งชี้ที่ 5.1 | มีระบบและกลไกในการบริการทางวิชาการแก่สังคมตามเป้าหมายของสถาบัน |
| แบบฟอร์มตัวบ่งชี้ที่ 5.2 | ร้อยละของกิจกรรมหรือโครงการบริการวิชาการและวิชาชีพที่ตอบสนองความต้องการพัฒนาและเสริมสร้างความเข้มแข็งของสังคมชุมชน ประเทศชาติ และนานาชาติต่อบุคลากรทั้งหมด |
| 5.2-1 | กิจกรรม/โครงการที่ผู้รับบริการต้องจ่ายค่าธรรมเนียม |
| 5.2-2 | กิจกรรม/โครงการที่ผู้รับบริการไม่ต้องจ่ายค่าธรรมเนียม |
| แบบฟอร์มตัวบ่งชี้ที่ 5.3 | ร้อยละของระดับความพึงพอใจของผู้รับบริการ |

องค์ประกอบที่ 6 การทำนุบำรุงศิลปวัฒนธรรม

| | |
|----------------------------|--|
| ตัวบ่งชี้ที่ 6.1 | มีระบบและกลไกในการทำนุบำรุงศิลปวัฒนธรรม |
| ตัวบ่งชี้ที่ 6.1.1 | ร้อยละของโครงการ/กิจกรรมในการอนุรักษ์ พัฒนา และสร้างเสริมเอกลักษณ์ ศิลปะและวัฒนธรรมต่อบุคลากรทั้งหมด |
| แบบฟอร์มตัวบ่งชี้ที่ 6.1 | มีระบบและกลไกในการทำนุบำรุงศิลปวัฒนธรรม |
| แบบฟอร์มตัวบ่งชี้ที่ 6.1.1 | ร้อยละของโครงการ/กิจกรรมในการอนุรักษ์ พัฒนา และสร้างเสริมเอกลักษณ์ ศิลปะและวัฒนธรรมต่อบุคลากรทั้งหมด |

องค์ประกอบที่ 7 การบริหารและการจัดการ

| | |
|--------------------|--|
| ตัวบ่งชี้ที่ 7.1 | สถานสถาบันใช้หลักธรรมาภิบาลในการบริหารจัดการและสามารถผลักดันสถาบันให้แข่งขันได้ในระดับสากล |
| ตัวบ่งชี้ที่ 7.2 | ภาวะผู้นำของผู้บริหารทุกระดับของสถาบัน |
| ตัวบ่งชี้ที่ 7.3 | มีการพัฒนาสถาบันสู่องค์กรเรียนรู้ |
| ตัวบ่งชี้ที่ 7.4 | มีระบบและกลไกในการบริหารทรัพยากรบุคคลเพื่อพัฒนาและธำรงรักษาไว้ให้บุคลากรมีคุณภาพและประสิทธิภาพ |
| ตัวบ่งชี้ที่ 7.4.1 | ร้อยละของนักวิจัยที่เข้าร่วมประชุมวิชาการ และ/หรือนำเสนอผลงานวิชาการทั้งในประเทศและต่างประเทศ |

| | |
|----------------------------|--|
| ตัวบ่งชี้ที่ 7.4.2 | ร้อยละของบุคลากรประจำสายสนับสนุน ที่ได้รับการพัฒนาความรู้ และทักษะในวิชาชีพทั้งในประเทศและต่างประเทศ |
| ตัวบ่งชี้ที่ 7.5 | ศักยภาพของระบบฐานข้อมูลเพื่อการบริหาร การเรียนการสอน และการวิจัย |
| ตัวบ่งชี้ที่ 7.6 | ระดับความสำเร็จของการเปิดโอกาสให้บุคคลภายนอกเข้ามามีส่วนร่วมในการพัฒนาสถาบันอุดมศึกษา |
| ตัวบ่งชี้ที่ 7.7 | มีการนำระบบบริหารความเสี่ยงมาใช้ในกระบวนการบริหารการศึกษา |
| ตัวบ่งชี้ที่ 7.8 | ระดับความสำเร็จของการถ่ายทอดตัวบ่งชี้และเป้าหมายของระดับองค์กรสู่ระดับบุคคล |
| แบบฟอร์มตัวบ่งชี้ที่ 7.1 | สถานสถาบันใช้หลักธรรมาภิบาลในการบริหารจัดการและสามารถผลักดันสถาบันให้แข่งขันได้ในระดับสากล |
| แบบฟอร์มตัวบ่งชี้ที่ 7.2 | ภาวะผู้นำของผู้บริหารทุกระดับของสถาบัน |
| แบบฟอร์มตัวบ่งชี้ที่ 7.3 | มีการพัฒนาสถาบันสู่องค์กรเรียนรู้ |
| แบบฟอร์มตัวบ่งชี้ที่ 7.4 | มีระบบและกลไกในการบริหารทรัพยากรบุคคลเพื่อพัฒนาและธำรงรักษาไว้ให้บุคลากรมีคุณภาพและประสิทธิภาพ |
| แบบฟอร์มตัวบ่งชี้ที่ 7.4.1 | ร้อยละของนักวิจัยที่เข้าร่วมประชุมวิชาการ และ/หรือนำเสนอผลงานวิชาการทั้งในประเทศและต่างประเทศ |
| แบบฟอร์มตัวบ่งชี้ที่ 7.4.2 | ร้อยละของบุคลากรประจำสายสนับสนุน ที่ได้รับการพัฒนาความรู้ และทักษะในวิชาชีพทั้งในประเทศและต่างประเทศ |
| 7.4.2-1 | บุคลากรประจำสายสนับสนุน ที่ได้รับการพัฒนาความรู้ และทักษะในวิชาชีพทั้งในประเทศและต่างประเทศ |
| 7.4.2-2 | จำนวนบุคลากรทุกประเภทจำแนกตามสายงาน |
| แบบฟอร์มตัวบ่งชี้ที่ 7.5 | ศักยภาพของระบบฐานข้อมูลเพื่อการบริหาร การเรียนการสอนและการวิจัย |
| แบบฟอร์มตัวบ่งชี้ที่ 7.6 | ระดับความสำเร็จของการเปิดโอกาสให้บุคคลภายนอกเข้ามามีส่วนร่วมในการพัฒนาสถาบันอุดมศึกษา |
| แบบฟอร์มตัวบ่งชี้ที่ 7.7 | มีการนำระบบบริหารความเสี่ยงมาใช้ในกระบวนการบริหารการศึกษา |
| แบบฟอร์มตัวบ่งชี้ที่ 7.8 | ระดับความสำเร็จของการถ่ายทอดตัวบ่งชี้และเป้าหมายของระดับองค์กรสู่ระดับบุคคล |

องค์ประกอบที่ 8 การเงินและงบประมาณ

| | |
|----------------------------|---|
| ตัวบ่งชี้ที่ 8.1 | มีระบบและกลไกในการจัดสรร การวิเคราะห์ค่าใช้จ่าย การตรวจสอบการเงิน และงบประมาณอย่างมีประสิทธิภาพ |
| ตัวบ่งชี้ที่ 8.1.1 | ค่าใช้จ่ายและมูลค่าของสถาบันในการบริการวิชาการและวิชาชีพเพื่อสังคมต่อบุคลากรทั้งหมด |
| ตัวบ่งชี้ที่ 8.1.2 | ร้อยละของค่าใช้จ่ายและมูลค่าที่ใช้ในการอนุรักษ์ พัฒนาและสร้างเสริม เอกถักษณ์ ศิลปะและวัฒนธรรมต้องบดำเนินการ |
| ตัวบ่งชี้ที่ 8.1.3 | ค่าใช้จ่ายทั้งหมดต่อบุคลากรทั้งหมด |
| ตัวบ่งชี้ที่ 8.1.4 | ร้อยละของเงินเหลือจ่ายสุทธิต้องบดำเนินการ |
| ตัวบ่งชี้ที่ 8.1.5 | งบประมาณสำหรับการพัฒนาบุคลากรทั้งในประเทศและต่างประเทศต่อบุคลากรทั้งหมด |
| ตัวบ่งชี้ที่ 8.2 | มีการใช้ทรัพยากรภายในและภายนอกสถาบันร่วมกัน |
| แบบฟอร์มตัวบ่งชี้ที่ 8.1 | มีระบบและกลไกในการจัดสรร การวิเคราะห์ค่าใช้จ่าย การตรวจสอบการเงิน และงบประมาณอย่างมีประสิทธิภาพ |
| แบบฟอร์มตัวบ่งชี้ที่ 8.1.1 | ค่าใช้จ่ายและมูลค่าของสถาบันในการบริการวิชาการและวิชาชีพเพื่อสังคมต่อบุคลากรทั้งหมด |
| แบบฟอร์มตัวบ่งชี้ที่ 8.1.2 | ร้อยละของค่าใช้จ่ายและมูลค่าที่ใช้ในการอนุรักษ์ พัฒนาและสร้างเสริม เอกถักษณ์ ศิลปะและวัฒนธรรมต้องบดำเนินการ |
| แบบฟอร์มตัวบ่งชี้ที่ 8.1.3 | ค่าใช้จ่ายทั้งหมดต่อบุคลากรทั้งหมด |
| แบบฟอร์มตัวบ่งชี้ที่ 8.1.4 | ร้อยละของเงินเหลือจ่ายสุทธิต้องบดำเนินการ |
| แบบฟอร์มตัวบ่งชี้ที่ 8.1.5 | งบประมาณสำหรับการพัฒนาบุคลากรทั้งในประเทศและต่างประเทศต่อบุคลากรทั้งหมด |
| แบบฟอร์มตัวบ่งชี้ที่ 8.2 | การใช้ทรัพยากรภายในและภายนอกสถาบันร่วมกัน |

องค์ประกอบที่ 9 ระบบและกลไกการประกันคุณภาพ

| | |
|--------------------------|---|
| ตัวบ่งชี้ที่ 9.1 | มีระบบและกลไกในการประกันคุณภาพภายในที่เป็นส่วนหนึ่งของกระบวนการบริหารการศึกษา |
| ตัวบ่งชี้ที่ 9.2 | ระดับความสำเร็จของการประกันคุณภาพการศึกษาภายใน |
| แบบฟอร์มตัวบ่งชี้ที่ 9.1 | มีระบบและกลไกในการประกันคุณภาพภายในที่เป็นส่วนหนึ่งของกระบวนการบริหารการศึกษา |
| แบบฟอร์มตัวบ่งชี้ที่ 9.2 | ระดับความสำเร็จของการประกันคุณภาพการศึกษาภายใน |

บทที่ 3

การประกันคุณภาพของสถาบันเอเชียตะวันออกเฉียงใต้ศึกษาฯ

เพื่อให้การจัดการศึกษาทุกระดับและทุกประเภท มีคุณภาพและมาตรฐานที่กำหนด สถาบันอุดมศึกษาจึงได้มีการกำหนดให้มีระบบการประกันคุณภาพการศึกษา ซึ่งประกอบด้วยระบบการประกันคุณภาพภายในและระบบการประกันคุณภาพภายนอก เป็นส่วนหนึ่งของกระบวนการบริหารจัดการศึกษา การพัฒนาระบบการประกันคุณภาพภายในระดับอุดมศึกษา ได้คำนึงถึงมาตรฐานการศึกษาของชาติและมาตรฐานการอุดมศึกษาเป็นแนวทางในการพัฒนาตัวเองซึ่งเพื่อมุ่งเป้าหมายไปยังการพัฒนาผลผลิตทางการศึกษาให้มีคุณภาพและมาตรฐานตามที่คาดหวัง

3.1 นโยบายและแนวปฏิบัติในการประกันคุณภาพ

เพื่อให้การประกันคุณภาพสามารถดำเนินการไปได้อย่างมีประสิทธิภาพ สถาบันเอเชียตะวันออกเฉียงใต้ศึกษาฯ จึงได้กำหนดนโยบายและแนวปฏิบัติในการประกันคุณภาพ ดังนี้

1. พัฒนาระบบ กลไกการประกันคุณภาพ โดยการกำหนดปัจจัยหรือมาตรฐานและตัวบ่งชี้ที่มีผลต่อคุณภาพ กำหนดแนวปฏิบัติในการควบคุมคุณภาพแต่ละมาตรฐาน ตลอดจนมีกลไกการควบคุม ตรวจสอบและการประเมินผลการดำเนินการประกันคุณภาพอย่างต่อเนื่อง
2. ได้แต่งตั้งคณะทำงานการประกันคุณภาพและคณะอนุกรรมการประกันคุณภาพรายมาตรฐาน เพื่อเสนอแนะนโยบายตลอดจนแนวปฏิบัติ รวมทั้งพัฒนาระบบการประกันคุณภาพให้ทันสมัย มีการรักษามาตรฐาน
3. จัดทำคู่มือการประกันคุณภาพของหน่วยงาน เพื่อเป็นแนวทางในการดำเนินการประกันคุณภาพของหน่วยงาน
4. จัดทำรายงานการประเมินตนเอง (Self Assessment Report) เสนอมหาวิทยาลัยภายในระยะเวลาที่กำหนด
5. ส่งเสริมให้มีการนำข้อมูลข่าวสารและผลจากการประเมินคุณภาพทั้งภายในและภายนอกมาใช้ในการปรับปรุงพัฒนาคุณภาพของสถาบันอย่างต่อเนื่อง

3.2 วัตถุประสงค์การประเมินคุณภาพ

1. เพื่อติดตาม ตรวจสอบ และประเมินผลการดำเนินงานควบคุมคุณภาพอย่างเป็นระบบ และต่อเนื่องสอดคล้องกับการประกันคุณภาพของมหาวิทยาลัย

2. มีการวิเคราะห์และประเมินตนเองเป็นระยะเพื่อที่จะนำไปพัฒนาสถาบันฯ และแก้ไขจุดอ่อน เพื่อให้สถาบันเอเชียตะวันออกศึกษาฯ บรรลุภารกิจหลักในทุกด้านอย่างมีประสิทธิภาพ
3. เพื่อให้สถาบันฯ ได้ทราบถึงสถานภาพของตนเองอันจะนำไปสู่การกำหนดแนวทางในการพัฒนาคุณภาพอย่างมีประสิทธิภาพเพื่อให้สอดคล้องตามแนวคิดที่ระบุอยู่ในคู่มือการประกันคุณภาพของมหาวิทยาลัยธรรมศาสตร์
4. เพื่อเป็นแนวทางในการพัฒนาคุณภาพและประสิทธิภาพการบริหารจัดการของสถาบันอย่างต่อเนื่อง
5. เพื่อให้ได้ทราบจุดอ่อน จุดแข็ง จุดที่ควรปรับปรุง และสาเหตุของปัญหา
6. เพื่อให้ได้รับเสนอแนะในการปรับปรุงและพัฒนาการดำเนินงานเพื่อเสริมจุดแข็ง และพัฒนาจุดที่ควรปรับปรุงของสถาบันอย่างต่อเนื่อง
7. เพื่อรายงานสถานภาพในด้านการประกันคุณภาพและมาตรฐานของสถาบันฯ ต่อสาธารณชนและหน่วยงานที่เกี่ยวข้อง โดยมีการดำเนินงานที่มีคุณภาพและตรวจสอบได้ นำผลการประเมินมาใช้ในการปรับปรุง พัฒนาสถาบันฯ เพื่อบรรลุตามเป้าหมายที่กำหนด
8. เพื่อส่งเสริมให้สถาบันฯ มีการพัฒนาคุณภาพและการประกันคุณภาพอย่างต่อเนื่องเพื่อปรับปรุงการดำเนินงานภายในสถาบันฯ ให้เป็นไปอย่างมีประสิทธิภาพสอดคล้องกับพันธกิจ และวิสัยทัศน์
9. เพื่อพัฒนาระบบและกลไกที่มีประสิทธิภาพในการประกันคุณภาพการปฏิบัติงานของสถาบันฯ
10. เพื่อสร้างความมั่นใจในการปฏิบัติงานของสถาบันฯ ให้เป็นไปอย่างมีคุณภาพและประสิทธิภาพ
11. เพื่อสร้างมาตรฐานของการดำเนินในสถาบันฯ ให้เป็นที่ยอมรับของสังคม

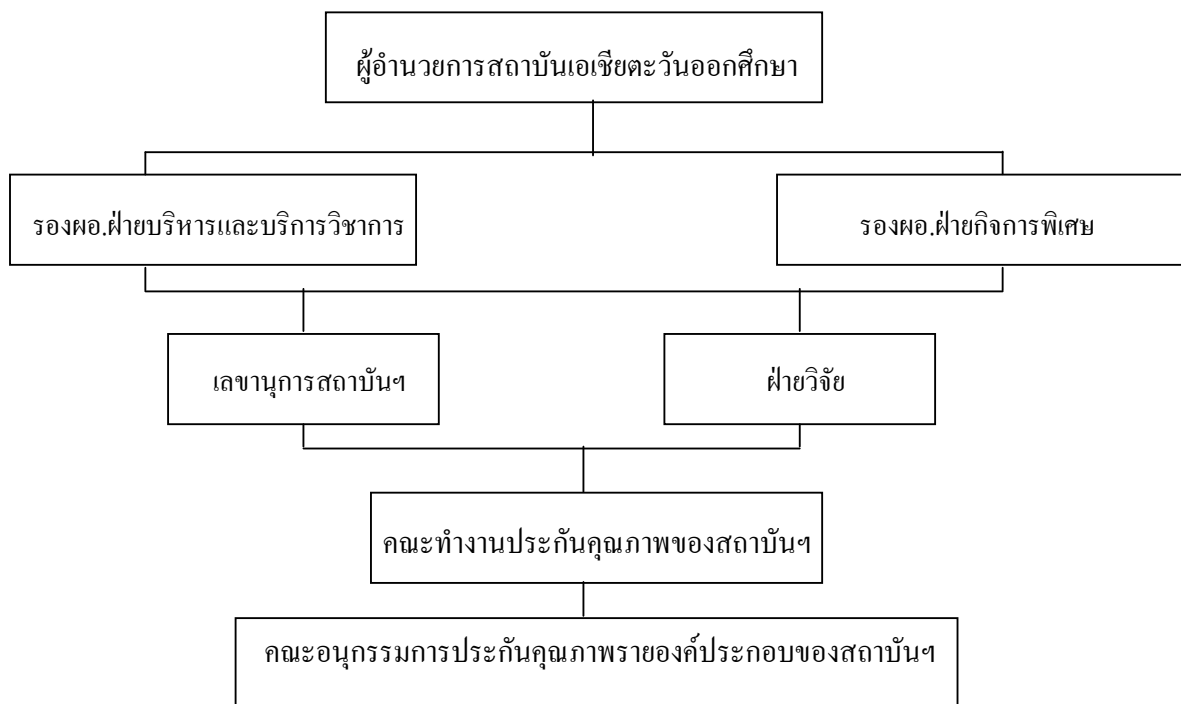
3.3 ผลที่คาดว่าจะได้รับจากการประกันคุณภาพการปฏิบัติงาน

- 1) มีระบบการประกันคุณภาพการปฏิบัติงานที่ชัดเจน และสามารถนำไปปฏิบัติได้อย่างมีประสิทธิภาพ
- 2) ทำให้บุคลากรมีการพัฒนาศักยภาพในการปฏิบัติงานอย่างต่อเนื่อง
- 3) สถาบันฯ มีมาตรฐานการปฏิบัติงานเป็นที่ยอมรับ ทั้งภายในและภายนอกมหาวิทยาลัย
- 4) การบริหารจัดการของสถาบันฯ เป็นไปอย่างมีประสิทธิภาพ และผลงานของสถาบันฯ สามารถเผยแพร่สู่สาธารณะและหน่วยงานที่เกี่ยวข้อง

3.4 โครงสร้างระบบการประกันคุณภาพสถาบันเอเชียตะวันออกเฉียงใต้ศึกษาฯ

สถาบันเอเชียตะวันออกเฉียงใต้ศึกษาฯ มีการบริหารระบบการประกันคุณภาพ โดย คณะทำงานการประกันคุณภาพสถาบันฯ ประกอบด้วย ผู้อำนวยการ รองผู้อำนวยการฝ่ายบริหารและบริการวิชาการ รองผู้อำนวยการฝ่ายกิจการพิเศษ บุคลากรฝ่ายวิจัย และบุคลากรสายสนับสนุน ซึ่งมีหน้าที่และความรับผิดชอบในการวางแผนทางและพัฒนาระบบการประกันคุณภาพของสถาบันฯ ให้สอดคล้องกับนโยบายและแนวปฏิบัติของสถาบันฯ และมหาวิทยาลัย

โครงสร้างของระบบการประกันคุณภาพของสถาบันเอเชียตะวันออกเฉียงใต้ศึกษาฯ



3.5 กลไกการดำเนินการประกันคุณภาพ

เพื่อให้การดำเนินการ และการพัฒนาระบบการประกันคุณภาพของสถาบันเอเชียตะวันออกเฉียงใต้ศึกษาฯ เป็นไปอย่างมีประสิทธิภาพ สถาบันเอเชียตะวันออกเฉียงใต้ศึกษาฯ ได้แต่งตั้งให้มีคณะกรรมการประกันคุณภาพขึ้น เพื่อกำหนดนโยบาย แนวปฏิบัติในการประกันคุณภาพ วางแผนการดำเนินงานประกันคุณภาพ ติดตามการดำเนินงานการประเมินคุณภาพ พัฒนา ส่งเสริม และประสานงานการประกันคุณภาพ นอกจากนี้ สถาบันเอเชียตะวันออกเฉียงใต้ศึกษาฯ ยังได้จัดตั้งหน่วยประกันคุณภาพ ทำหน้าที่จัดระบบและกลไกการประกันคุณภาพภายใน และประสานงานการดำเนินการประกันคุณภาพกับหน่วยงานภายในและหน่วยงานภายนอกมหาวิทยาลัย โดยมี ผู้อำนวยการสถาบันเอเชีย

ตะวันออกศึกษาฯ และรองผู้อำนวยการฝ่ายบริหารและบริการวิชาการ ทำหน้าที่กำกับดูแลและรับผิดชอบเรื่องการประกันคุณภาพของสถาบันฯ นอกจากนี้ สถาบันเอเชียตะวันออกศึกษาฯ ยังได้แต่งตั้งคณะกรรมการประกันคุณภาพรายองค์ประกอบเพื่อวางแผนดำเนินงานประกันคุณภาพรายองค์ประกอบและจัดทำรายงานประเมินตนเอง (SAR) ของแต่ละองค์ประกอบ พิจารณาจุดอ่อน-จุดแข็ง ผลการดำเนินงาน และกลั่นกรองเสนอแนะจัดทำแนวทางและแผนงานเพื่อให้การประกันคุณภาพบรรลุตามวัตถุประสงค์อย่างมีประสิทธิภาพยิ่งขึ้น

ในปีการศึกษา 2550 สถาบันเอเชียตะวันออกศึกษาฯ ได้มีการพัฒนาระบบและกลไกการประกันคุณภาพภายในที่ก่อให้เกิดการพัฒนาคุณภาพอย่างต่อเนื่อง สรุปได้ดังนี้

1. จัดทำปฏิทินงานประกันคุณภาพของสถาบันฯ
2. มีนโยบายด้านการประกันคุณภาพ มีการจัดประชุมคณะกรรมการประกันคุณภาพระหว่างผู้บริหารและเจ้าหน้าที่อย่างสม่ำเสมอเพื่อแลกเปลี่ยนความคิดเห็นเพื่อนำไปสู่การปรับปรุงพัฒนาและการดำเนินงานประกันคุณภาพของสถาบันฯ ให้ดียิ่งขึ้น เพื่อตอบสนองต่อวิสัยทัศน์และพันธกิจของสถาบันฯ และมหาวิทยาลัย
3. มีการกำหนดมาตรฐาน ตัวบ่งชี้ และเกณฑ์คุณภาพที่สอดคล้องกับมาตรฐานการอุดมศึกษา และมาตรฐานอื่นๆ ที่เกี่ยวข้อง และสอดคล้องกับการประเมินคุณภาพภายนอก สถาบันฯ มีการปรับเกณฑ์โดยอิงเกณฑ์ในคู่มือประกันคุณภาพการศึกษา มธ. /สกอ./สมศ./กพร. และมีการตั้งเป้าหมายในแต่ละตัวชี้วัดของแต่ละองค์ประกอบ (บางตัวเป็นตัวชี้วัดใหม่เพิ่มเติม)
4. มีการดำเนินการประกันคุณภาพ ทั้งการตรวจติดตามการดำเนินงาน การประเมินคุณภาพการปรับปรุงพัฒนาคุณภาพตามผลการประเมินทั้งภายในและภายนอก
5. มีการติดตามการดำเนินงานและรายงานผลการประกันคุณภาพต่อคณะกรรมการประเมินภายใน มธ. และการประเมินคุณภาพภายนอกจากสมศ. และมีการเผยแพร่ข้อมูลเกี่ยวกับการประกันคุณภาพของสถาบันฯ และผลการประเมินในแต่ละปีการศึกษา 2548-49 ใน website ของสถาบันฯ เพื่อให้สาธารณชนได้รับทราบ ตลอดจนมีการนำผลการประเมินไปใช้ในการปรับปรุงการดำเนินงานของหน่วยงานอย่างต่อเนื่อง สถาบันฯ มีการนำเอาผลจากการประเมินคุณภาพภายในมาพัฒนาปรับปรุงการดำเนินงานตามพันธกิจให้เกิดผลดี อาทิ มีการจัดทำแผนปฏิบัติการประจำปี 2551 (ด้านวิจัย/บริการวิชาการ/พัฒนาประสิทธิภาพด้านการบริหาร/ทำนุบำรุงศิลปะ วัฒนธรรม) มีการพัฒนาตัวบ่งชี้บางตัว เช่น จำนวนเงินสนับสนุนงานวิจัยภายในและภายนอก ร้อยละกิจกรรม/โครงการบริการวิชาการ เป็นต้น เพื่อก่อให้เกิดประสิทธิผลการประกันคุณภาพระดับหนึ่ง
6. มีระบบฐานข้อมูลและสารสนเทศที่สนับสนุนการประกันคุณภาพการศึกษาและใช้ร่วมกันทั้งสถาบันฯ สถาบันฯ มีการเผยแพร่ข้อมูลเกี่ยวกับการประกันคุณภาพของสถาบันฯ

ประจำปีการศึกษา 2549 ทาง website ของสถาบันผู้สื่อข่าวฯ และมีการจัดทำคู่มือประกันคุณภาพของสถาบันฯ

3.6 ระบบการประกันคุณภาพ

ระบบที่ 1 การประกันคุณภาพคณะ/หน่วยงานที่จัดการเรียนการสอน

ระบบที่ 2 การประกันคุณภาพสถาบันวิจัย

ระบบที่ 3 การประกันคุณภาพสำนัก/สถาบันสนับสนุนวิชาการ

สถาบันเอเชียตะวันออกเฉียงใต้ศึกษาฯ เป็นสถาบันวิจัย จึงใช้ระบบที่ 2 คือ การประกันคุณภาพสถาบันวิจัย ซึ่งการประกันคุณภาพระดับสถาบันวิจัย ประจำปีการศึกษา 2550 ได้กำหนดกรอบมาตรฐานในการประกันคุณภาพ 7 องค์ประกอบ 36 ตัวบ่งชี้ เพื่อวัดผลการดำเนินงานด้านการวางแผนการประกันคุณภาพของสถาบันวิจัย ดังนี้

องค์ประกอบที่ 1 ปรัชญา ปณิธาน วัตถุประสงค์ และแผนดำเนินการ

องค์ประกอบที่ 4 การวิจัย

องค์ประกอบที่ 5 การบริการทางวิชาการแก่สังคม

องค์ประกอบที่ 6 การทำนุบำรุงศิลปวัฒนธรรม

องค์ประกอบที่ 7 การบริหารและการจัดการ

องค์ประกอบที่ 8 การเงินและงบประมาณ

องค์ประกอบที่ 9 ระบบและกลไกการประกันคุณภาพ

บทที่ 4

การประเมินตัวบ่งชี้คุณภาพของสถาบันเอเชียตะวันออกเฉียงใต้

4.1 แนวทางในการพัฒนาตัวบ่งชี้คุณภาพของสถาบันเอเชียตะวันออกเฉียงใต้

สถาบันเอเชียตะวันออกเฉียงใต้ได้พัฒนาตัวบ่งชี้คุณภาพ เป็น 7 องค์กรประกอบ 36 ตัวบ่งชี้ ซึ่งเป็นไปตามหลักการของมหาวิทยาลัย ดังนี้

1) กำหนดตัวบ่งชี้ที่มีความสอดคล้องกับตัวบ่งชี้การประเมินคุณภาพภายในของสำนักงานคณะกรรมการการอุดมศึกษา (สกอ.) และตัวบ่งชี้การประเมินคุณภาพภายนอกของสำนักงานรับรองมาตรฐานและประเมินคุณภาพการศึกษา (สมศ.)

2) เพิ่มเติมตัวบ่งชี้เฉพาะของสถาบันเอเชียตะวันออกเฉียงใต้ เพื่อสะท้อนภารกิจลักษณะเฉพาะของสถาบันเอเชียตะวันออกเฉียงใต้

3) สถาบันเอเชียตะวันออกเฉียงใต้สามารถกำหนดตัวบ่งชี้คุณภาพที่สะท้อนลักษณะเฉพาะของหน่วยงานเพิ่มเติมได้ตามความเหมาะสม หรือ ในกรณีที่คณะ/สำนัก/สถาบันประสงค์จะไม่ขอประเมินคุณภาพตัวบ่งชี้เฉพาะของ มธ. ในบางตัวบ่งชี้ อันเนื่องมาจากธรรมชาติและภารกิจของหน่วยงานสามารถขอไม่ประเมินตัวบ่งชี้ดังกล่าวได้ และขอให้กำหนดตัวบ่งชี้อื่นที่สะท้อนธรรมชาติและภารกิจของหน่วยงานทดแทน โดยขออนุมัติจากฝ่ายวิชาการ

4.2 เกณฑ์การประเมิน

3.2.1 กำหนดเกณฑ์การประเมินตัวบ่งชี้แต่ละตัวบ่งชี้ให้มีคะแนนเต็ม 5 คะแนน โดยมีรายละเอียด ดังนี้

3.2.1.1 การประเมินอิงเกณฑ์มาตรฐานขั้นต่ำของแต่ละตัวบ่งชี้ (คะแนนเต็ม 3 คะแนน) เป็นการประเมินว่าผลการดำเนินงานในตัวบ่งชี้ดังกล่าวเป็นไปตามเกณฑ์มาตรฐานของ สกอ. หรือ สมศ. แล้วแต่ประเภทของตัวบ่งชี้ (รายละเอียดปรากฏในบทที่ 2) ส่วนตัวบ่งชี้เฉพาะของมหาวิทยาลัยธรรมศาสตร์ ได้ใช้หลักการในการกำหนดเกณฑ์มาตรฐานตัวบ่งชี้ ดังนี้

1) ใช้ผลการดำเนินงานเฉลี่ยของแต่ละหน่วยงานในตัวบ่งชี้แต่ละตัวบ่งชี้ 3 ปีที่ผ่านมาเป็นฐานในการกำหนดเกณฑ์มาตรฐาน (ในกรณีที่มิได้ผลการดำเนินงานไม่ถึง 3 ปี ให้ใช้ผลการดำเนินงานของปีที่ผ่านมา)

2) ใช้ช่วงคะแนนของผลการดำเนินงานเฉลี่ย 3 ปีที่ผ่านมา $\pm 5\%$ ในการกำหนด ช่วงคะแนนให้ได้คะแนน 2 คะแนน

3) การให้คะแนน 1 คะแนน ให้ใช้คะแนนน้อยกว่าคะแนนขั้นต่ำของช่วงคะแนน ที่ได้ 2 คะแนน และการให้คะแนน 3 คะแนน ให้ใช้คะแนนที่มากกว่าคะแนนขั้นสูงของช่วงคะแนน ที่ได้ 2 คะแนน

3.2.1.2 ประเมินตัวบ่งชี้ทุกองค์ประกอบ คะแนนเต็ม 5 คะแนน โดยใช้เกณฑ์การ ประเมินดังนี้

การประเมินอิงเกณฑ์มาตรฐานขั้นต่ำของแต่ละตัวบ่งชี้ ซึ่งผันแปรตามกลุ่มสถาบันวิจัย คะแนนเต็ม 3 คะแนน

| ตัวบ่งชี้ (หน่วยวัด) | เกณฑ์การประเมิน | | |
|--|-----------------------------------|----------------------------|---|
| | 1 | 2 | 3 |
| องค์ประกอบที่ 1 ปรัชญา ปณิธาน วัตถุประสงค์ และแผนการดำเนินการ | | | |
| 1. มีการกำหนดปรัชญาหรือปณิธาน ตลอดจนมีกระบวนการ พัฒนากลยุทธ์ แผนดำเนินงานและมีการกำหนดตัวบ่งชี้เพื่อวัด ความสำเร็จของการดำเนินงานตามแผนให้ครบทุกภารกิจ | มีการดำเนินการ ไม่ครบ 5-6 ข้อ แรก | มีการ ดำเนินการ 5-6 ข้อแรก | มีการ ดำเนินการ ครบทุกข้อ |
| 1.1.1 มีการกำหนดแผนกลยุทธ์ที่เชื่อมโยงกับยุทธศาสตร์ชาติ | มีการดำเนินการ 1-2 ข้อแรก | มีการ ดำเนินการ 3 ข้อ | มีการ ดำเนินการ มากกว่าหรือ เท่ากับ 4 ข้อ |
| 1.2 ร้อยละของการบรรลุเป้าหมายตามตัวบ่งชี้ของการปฏิบัติงาน ที่กำหนด | บรรลุเป้าหมาย ร้อยละ 60-74 | บรรลุ เป้าหมายร้อยละ 75-89 | บรรลุ เป้าหมาย ร้อยละ 90-100 |
| องค์ประกอบที่ 4 การวิจัย | | | |
| 4.1 มีการพัฒนาระบบและกลไกในการสนับสนุนการผลิต งานวิจัยและงานสร้างสรรค์ | มีการดำเนินการ ไม่ครบ 3 ข้อ | มีการ ดำเนินการ 3 - 4 ข้อ | มีการ ดำเนินการ อย่างน้อย 5 ข้อ |
| 4.2 มีระบบบริหารจัดการความรู้จากงานวิจัยและงานสร้างสรรค์ | มีการดำเนินการ ไม่ครบ 3 ข้อ | มีการ ดำเนินการ ครบ 3 ข้อ | มีการ ดำเนินการ อย่างน้อย 4 ข้อ |

| ตัวบ่งชี้ (หน่วยวัด) | เกณฑ์การประเมิน | | |
|--|--------------------------------------|------------------------------------|---|
| | 1 | 2 | 3 |
| 4.3 เงินสนับสนุนงานวิจัย และงานสร้างสรรค์ภายในและภายนอกสถาบันต่อนักวิจัยของสถาบัน | <150,000 | 150,000-170,000 | > 170,000 |
| 4.3.1 ร้อยละของนักวิจัยที่ได้รับทุนทำวิจัย หรืองานสร้างสรรค์จากภายในสถาบันต่อนักวิจัยของสถาบัน | <45 | 45-50 | >50 |
| 4.3.2 ร้อยละของนักวิจัยที่ได้รับทุนทำวิจัย หรืองานสร้างสรรค์จากภายนอกสถาบันต่อนักวิจัยของสถาบัน | <45 | 45-50 | >50 |
| 4.4 ร้อยละของงานวิจัย และงานสร้างสรรค์ที่ตีพิมพ์ เผยแพร่ และ/หรือนำไปใช้ประโยชน์ทั้งในระดับชาติและระดับนานาชาติต่อนักวิจัยของสถาบัน | <40 | 40-45 | >45 |
| 4.5 ร้อยละของบทความวิจัยที่ได้รับการอ้างอิง (Citation) ใน refereed journal หรือในฐานข้อมูลระดับชาติหรือระดับนานาชาติต่อนักวิจัยของสถาบัน | <15 | 15-17 | > 17 |
| 4.6 ร้อยละของงานวิจัยที่แล้วเสร็จตามเวลา | <75 | 75-85 | >85 |
| 4.7 จำนวนงานวิจัยที่มีการประเมินระดับดี | 0-50 | 51-75 | >75 |
| องค์ประกอบที่ 5 การบริการวิชาการแก่สังคม | | | |
| 5.1 มีระบบและกลไกในการบริการวิชาการแก่สังคมตามเป้าหมายของสถาบัน | มีการดำเนินการ ไม่ครบ 3 ข้อแรก | มีการ ดำเนินการ 3 – 4 ข้อแรก | มีการ ดำเนินการ อย่างน้อย 5 ข้อแรก |
| 5.2 ร้อยละของกิจกรรม/โครงการบริการวิชาการและวิชาชีพที่ตอบสนองความต้องการพัฒนาและเสริมสร้างความเข้มแข็งของสังคม ชุมชน ประเทศชาติ และนานาชาติต่อบุคลากรทั้งหมด | <90 | 90-95 | >95 |
| 5.3 ร้อยละของระดับความพึงพอใจของผู้รับบริการ | ร้อยละ 65- ร้อยละ 74 | ร้อยละ 75- ร้อยละ 84 | มากกว่าหรือ เท่ากับร้อยละ 85 |
| องค์ประกอบที่ 6 การทำนุบำรุงศิลปวัฒนธรรม | | | |
| 6.1 มีระบบและกลไกในการทำนุบำรุงศิลปวัฒนธรรม | มีการดำเนินการ ไม่ครบ 3 ข้อแรก | มีการ ดำเนินการ 3 ข้อแรก | มีการ ดำเนินการ อย่างน้อย 4 ข้อแรก |

| ตัวบ่งชี้ (หน่วยวัด) | เกณฑ์การประเมิน | | |
|---|---------------------------------------|-----------------------------------|---|
| | 1 | 2 | 3 |
| 6.1.1 ร้อยละของโครงการ/กิจกรรมในการอนุรักษ์ พัฒนาและสร้างเสริมเอกลักษณ์ศิลปะและวัฒนธรรมต่อบุคลากรทั้งหมด | 1-10 | 11-20 | >20 |
| องค์ประกอบที่ 7 การบริหารและจัดการ | | | |
| 7.1 สถานสถาบันใช้หลักธรรมาภิบาลในการบริหารจัดการและสามารถผลักดันสถาบันให้แข่งขันได้ในระดับสากล | มีการ ดำเนินการไม่ ครบ 4 ข้อแรก | มีการ ดำเนินการ 4 ข้อแรก | มีการ ดำเนินการ ครบทุกข้อ |
| 7.2 ภาวะผู้นำของผู้บริหารทุกระดับของสถาบัน | มีการ ดำเนินการไม่ ครบ 3 ข้อแรก | มีการ ดำเนินการ 3 ข้อแรก | มีการ ดำเนินการ ครบทุกข้อ |
| 7.3 มีการพัฒนาสถาบันสู่องค์กรเรียนรู้ | มีการ ดำเนินการไม่ ครบ 3 ข้อแรก | มีการ ดำเนินการ 3 ข้อแรก | มีการ ดำเนินการ อย่างน้อย 4 ข้อแรก |
| 7.4 มีระบบและกลไกในการบริหารทรัพยากรบุคคลเพื่อพัฒนาและ ธำรงรักษาไว้ให้บุคลากรมีคุณภาพ และประสิทธิภาพ | มีการ ดำเนินการไม่ ครบ 3 ข้อแรก | มีการ ดำเนินการ 3-4 ข้อแรก | มีการ ดำเนินการ อย่างน้อย 5 ข้อแรก |
| 7.4.1 ร้อยละของนักวิจัยที่เข้าร่วมประชุม วิชาการ และ/หรือ นำเสนอผลงานวิชาการทั้งในประเทศและ ต่างประเทศ | <55 | 55-65 | >65 |
| 7.4.2 ร้อยละของบุคลากรประจำสายสนับสนุนที่ได้รับการพัฒนา ความรู้ และทักษะในวิชาชีพทั้งในประเทศและต่างประเทศ | <70 | 70-80 | >80 |
| 7.5 ศักยภาพของระบบฐานข้อมูลเพื่อการบริหาร การเรียนการสอน และการวิจัย | มีการ ดำเนินการไม่ ครบ 2 ข้อแรก | มีการ ดำเนินการ 2 ข้อแรก | มีการ ดำเนินการ อย่างน้อย 3 ข้อแรก |
| 7.6 ระดับความสำเร็จของการเปิดโอกาสให้บุคลากรภายนอกเข้ามามี ส่วนร่วมในการพัฒนาสถาบันอุดมศึกษา | มีการ ดำเนินการไม่ ครบ 3 ข้อแรก | มีการ ดำเนินการ 3- 4 ข้อแรก | มีการ ดำเนินการ ครบทุกข้อ |
| 7.7 มีการนำระบบบริหารความเสี่ยงมาใช้ในกระบวนการบริหาร การศึกษา | มีการ ดำเนินการไม่ ครบ 3 ข้อแรก | มีการ ดำเนินการ 3-4 ข้อแรก | มีการ ดำเนินการ ครบทุกข้อ |

| ตัวบ่งชี้ (หน่วยวัด) | เกณฑ์การประเมิน | | |
|---|---|---|---|
| | 1 | 2 | 3 |
| 7.8 ระดับความสำเร็จของการถ่ายทอดตัวบ่งชี้และเป้าหมายของระดับองค์กรสู่ระดับบุคคล | มีการ ดำเนินการไม่ ครบ 5 ข้อแรก | มีการ ดำเนินการ 5-7 ข้อแรก | มีการ ดำเนินการ ครบทุกข้อ |
| องค์ประกอบที่ 8 การเงินและงบประมาณ | | | |
| 8.1 มีระบบและกลไกในการจัดสรร การวิเคราะห์ค่าใช้จ่าย การตรวจสอบการเงิน และงบประมาณอย่างมีประสิทธิภาพ | มีการ ดำเนินการไม่ ครบ 5 ข้อ แรก | มีการ ดำเนินการ 5- 6 ข้อแรก | มีการ ดำเนินการ ครบทุกข้อ |
| 8.1.1 ค่าใช้จ่ายและมูลค่าของสถาบันในการบริการวิชาการและวิชาชีพเพื่อสังคมต่อบุคลากรทั้งหมด | <25,000 | 25,000 - 30,000 | >30,000 |
| 8.1.2 ร้อยละของค่าใช้จ่าย และมูลค่าที่ใช้ในการอนุรักษ์ พัฒนา และสร้างเสริมเอกลักษณ์ ศิลปะและวัฒนธรรมต้องดำเนินการ | 0.01 -0.49 | 0.5 – 0.9 | ≥ 1 |
| 8.1.3 ค่าใช้จ่ายทั้งหมดต่อบุคลากรทั้งหมด | < 300,000 | 300,000 - 350,000 | > 350,000 |
| 8.1.4 ร้อยละของเงินเหลือจ่ายสุทธิต้องดำเนินการ | ร้อยละ 1-4 ของ งบดำเนินการ | +5-9 % หรือ มากกว่า15% ของ งบดำเนินการ | +10 -15 % ของ งบดำเนินการ |
| 8.1.5 งบประมาณสำหรับการพัฒนาบุคลากรทั้งในประเทศและต่างประเทศต่อบุคลากรทั้งหมด | < 3,000 | 3,000 - 3,500 | > 3,500 |
| 8.2 การใช้ทรัพยากรภายในและภายนอกสถาบันร่วมกัน | มีการ ดำเนินการ ไม่ครบ 3 ข้อแรก | มีการ ดำเนินการ 3 ข้อแรก | มีการ ดำเนินการ อย่างน้อย 4 ข้อแรก |

| ตัวบ่งชี้ (หน่วยวัด) | เกณฑ์การประเมิน | | |
|---|-------------------------------|-------------------------|----------------------------------|
| | 1 | 2 | 3 |
| องค์ประกอบที่ 9 ระบบและกลไกการประกันคุณภาพ | | | |
| 9.1 มีระบบและกลไกในการประกันคุณภาพภายในที่เป็นส่วนหนึ่งของกระบวนการบริหารการศึกษา | มีการดำเนินการไม่ครบ 4 ข้อแรก | มีการดำเนินการ 4 ข้อแรก | มีการดำเนินการอย่างน้อย 5 ข้อแรก |
| 9.2 ระดับความสำเร็จของการประกันคุณภาพการศึกษาภายใน | มีการดำเนินการไม่ครบ 3 ข้อแรก | มีการดำเนินการ 3 ข้อแรก | มีการดำเนินการอย่างน้อย 4 ข้อแรก |

ในกรณีที่ยังไม่มีการดำเนินการ และไม่มีผลการดำเนินการ หรือผลการดำเนินการไม่ถึงเกณฑ์การประเมิน คะแนน 1 คะแนน ให้ถือว่าได้ 0 คะแนน

3.2.2 การประเมินองพัฒนาการคะแนนเต็ม 1 คะแนน พิจารณาเปรียบเทียบผลประเมินตัวบ่งชี้ปัจจุบันเทียบกับผลประเมินตัวบ่งชี้ในปีที่ผ่านมา หากสูงกว่าการประเมินปีที่ผ่านมา จะถือว่ามีการพัฒนาการ

ในการให้คะแนนนั้น ถ้ามีการพัฒนาการให้ 1 คะแนน ถ้าไม่มีการพัฒนาการให้ 0 คะแนน ในกรณีที่ไม่มีผลการดำเนินงานของปีที่ผ่านมา เนื่องจากในปีที่ผ่านมา ยังไม่มีการกำหนดตัวบ่งชี้ดังกล่าว ให้ถือว่าได้คะแนนพัฒนาการในตัวบ่งชี้

3.2.3 การประเมินประสิทธิภาพตามแผนของสถาบัน โดยพิจารณาจากรายงานประเมินสัมฤทธิ์ผลของแผนหรือรายงานประเมินตนเอง ถ้าผลการประเมินพบว่า ตัวบ่งชี้ต่างๆ บรรลุผลตามเป้าหมายตามแผนของหน่วยงานให้ 1 คะแนน ถ้าไม่บรรลุผลตามเป้าหมายของแผนให้ 0 คะแนน

2.2 ตัวบ่งชี้แต่ละตัวมีค่าน้ำหนักเท่ากับ 1

4.3 การดำเนินการจัดเก็บข้อมูลตามตัวบ่งชี้คุณภาพ

การจัดเก็บข้อมูลตามตัวบ่งชี้คุณภาพ ในปีการศึกษา 2550 ฝ่ายวิชาการได้จัดทำคำอธิบายตัวบ่งชี้ ขอบเขตของข้อมูลที่จัดเก็บ สูตรการคำนวณ เกณฑ์มาตรฐาน และเกณฑ์การประเมินตัวบ่งชี้ไว้ในบทที่ 2 รวมทั้งได้จัดทำแบบฟอร์มการจัดเก็บข้อมูลเป็นแนวทางให้สถาบันวิจัยเก็บข้อมูล

ในกรณีที่สถาบันวิจัยไม่สามารถจัดเก็บข้อมูลผลการดำเนินงานได้อันเนื่องมาจากข้อมูลไม่สมบูรณ์ หรือไม่สามารถจัดเก็บข้อมูลจากฝ่ายต่างๆ ได้ให้รายงานในแบบฟอร์มเป็น N/A

บทที่ 5

แนวปฏิบัติในการควบคุมคุณภาพ

การดำเนินงานด้านต่างๆ ของสถาบันเอเชียตะวันออกเฉียงใต้ศึกษา

สถาบันเอเชียตะวันออกเฉียงใต้ศึกษาฯ ได้กำหนดแนวทางในการควบคุมคุณภาพการดำเนินงานด้านต่าง ๆ ของสถาบันเพื่อให้การดำเนินงานเป็นไปอย่างมีประสิทธิภาพ สอดคล้องกับแผนกลยุทธ์ นโยบายของสถาบัน ซึ่งแนวปฏิบัติในการควบคุมคุณภาพในองค์ประกอบต่างๆ ดังนี้

องค์ประกอบที่ 1 ปรัชญา ปณิธาน วัตถุประสงค์ และแผนดำเนินการ

1. เปิดโอกาสให้บุคลากรผู้มีส่วนได้ส่วนเสียได้มีส่วนร่วมทบทวนกำหนดปรัชญา ปณิธาน วิสัยทัศน์ พันธกิจ ประเด็นยุทธศาสตร์ เป้าประสงค์ ตัวชี้วัดการปฏิบัติราชการร่วมกันจัดทำแผนปฏิบัติการประจำปีระหว่างผู้บริหารและบุคลากร

2. มีการดำเนินตามแผนครอบคลุมภารกิจด้านการวิจัย บริการวิชาการ ทำนุบำรุง ศิลปวัฒนธรรม และมีการติดตามผลการดำเนินงานตามตัวชี้วัด เป็นระยะอย่างสม่ำเสมอต่อเนือง ทุก 6, 9, 12 เดือน

3. สถาบันฯ มีนโยบายแสวงหาแหล่งทุนใช้ทรัพยากรจากภายนอกเพื่อนำมาดำเนินกิจกรรมของสถาบันฯ

4. มีแผนงาน/ปฏิทินการปฏิบัติงานประจำปี

5. ได้จัดประชุมผู้บริหารและบุคลากรเพื่อแจ้งให้ทราบนโยบาย/แนวทางดำเนินงานต่างๆ ของสถาบันฯ/แนวทางการพัฒนาปรับปรุงองค์กรและปรับปรุงสถานที่ และเพื่อรับฟังข้อเสนอแนะ และปัญหาอุปสรรคตลอดจนแนวทางแก้ไขจากบุคลากร

6. ได้เปิดโอกาสให้บุคลากรมีส่วนร่วมในการตัดสินใจและวางแผน/กำหนดทิศทางในการพัฒนาสถาบันฯ โดยมีผู้แทนบุคลากรเข้าร่วมเป็นกรรมการ/คณะทำงานต่างๆของสถาบันฯ

7. มีการดำเนินงานตามนโยบายและตามแผนที่กำหนดไว้เกินเป้าหมาย โดยเฉพาะอย่างยิ่ง ด้านการวิจัยและด้านการบริการวิชาการแก่สังคม

8. จัดทำแผนยุทธศาสตร์การดำเนินงานของสถาบันฯให้สอดคล้องกับวิสัยทัศน์และพันธกิจของสถาบันฯ และสอดคล้องกับแผนยุทธศาสตร์ของมหาวิทยาลัยโดยการมีส่วนร่วมของบุคลากรและเผยแพร่ให้ทราบทั่วกัน

9. จัดให้มีการติดตามและนำผลการประเมินมาปรับปรุงงานให้ครอบคลุมทุกกิจกรรม เพื่อพัฒนาการดำเนินงานให้มีประสิทธิภาพยิ่งขึ้น

องค์ประกอบที่ 4 การวิจัย

1. สถาบันฯ มีการแต่งตั้งคณะกรรมการวิจัยของสถาบันฯ พิจารณากันกรองโครงการวิจัยที่เสนอผ่านสถาบัน โดยโครงการวิจัยจะต้องสอดคล้องกับยุทธศาสตร์การวิจัยของชาติเป็นสำคัญ
2. มีนโยบายการบริหารงานของสถาบันฯ และมีการกำหนดแผนปฏิบัติการ ประจำปีงบประมาณ 2551 ของสถาบันฯ ด้านการวิจัย
3. มีการจัดสรรทรัพยากรการเงิน ทรัพยากรบุคคล แหล่งค้นคว้าต่าง ๆ เพื่อสนับสนุนงานวิจัยและงานสร้างสรรค์
4. สถาบันฯ มีนโยบายสนับสนุนให้นักวิจัยได้รับทุนวิจัย โดยเน้นความสำคัญในการจัดสรรทุนวิจัยให้กับนักวิจัยสถาบันฯ ในการเสนอขอทุนวิจัยในแต่ละปี
5. ได้รับการจัดสรรอัตรากำลังตำแหน่งนักวิจัย จำนวน 2 อัตรา และเจ้าหน้าที่วิจัย จำนวน 1 อัตรา
6. มีการจัดจ้างเจ้าหน้าที่วิจัยและนักวิจัยชั่วคราวประจำโครงการที่ได้รับเงินสนับสนุน เพื่อเป็นการเสริมอัตรากำลังฝ่ายวิจัยที่ขาดแคลน
7. มีการจัดสรรเงินงบประมาณในการจัดทำวารสารเอเชียตะวันออกเฉียงใต้ศึกษา เพื่อเผยแพร่บทความวิจัย/บทความวิชาการแก่สาธารณชน และนำบทความวิจัย บทความวิชาการเผยแพร่ ในฐานข้อมูล TCI ของสำนักหอสมุด มหาวิทยาลัยธรรมศาสตร์
8. มีระบบและกลไกพัฒนาทรัพยากรบุคคลด้านการวิจัย โดย มีการส่งนักวิจัยเข้าร่วมประชุม อบรม สัมมนา และเป็นผู้แทนสถาบันฯ เข้าร่วมประชุม พบปะเพื่อแลกเปลี่ยนประสบการณ์ทางวิชาการและความร่วมมือกับหน่วยงานต่างๆ ทั้งในประเทศและต่างประเทศ
9. มีระบบสร้างขวัญและกำลังใจและยกย่องนักวิจัยที่มีผลงานวิจัยและงานสร้างสรรค์ดีเด่น สถาบันฯ มีการเสนอขอรับทุนสนับสนุนงบประมาณเพื่อตีพิมพ์เผยแพร่งานวิจัยที่ได้รับการประเมินดีเด่น
10. มีระบบและกลไกส่งเสริมความร่วมมือระหว่างนักวิจัยกับองค์กรภายนอกทั้งภาครัฐ ภาคเอกชนและภาคอุตสาหกรรม โดยมีการรับนักวิจัยเพื่อช่วยทำวิจัยจากแหล่งทุนภายนอก เพื่อสร้างทีมวิจัยและผลิตงานวิจัย ตลอดจนมีการสร้างเครือข่ายและความร่วมมือกับนักวิจัยกับหน่วยงานภายนอก

11. จัดทำโครงการแลกเปลี่ยนศึกษาดูงาน ทั้งในและนอกประเทศ เพื่อให้ นักวิจัยมีโอกาส และเครือข่ายการทำวิจัยมากขึ้น ตลอดจนมีความร่วมมือกับหน่วยงานต่างประเทศค่อนข้างดี และมี เครือข่ายที่เข้มแข็งทั้งในและต่างประเทศ

12. มีการระดมองค์ความรู้ด้านเอเชียตะวันออกเฉียงใต้ออกศึกษายาวนาน และในปัจจุบันยังได้เน้น ความสนใจระดมองค์ความรู้ด้านเอเชียตะวันออกเฉียงใต้อย่างยิ่ง

13. สถาบันฯ มีอาคารสถานที่ ห้องปฏิบัติการวิจัยและที่พักนักวิจัยชาวต่างประเทศ ห้อง ประชุม สัมมนา

14. สถาบันฯ ได้มีการนำรายชื่อโครงการวิจัย ข่าวกี่ยวกับทุนวิจัย แบบฟอร์มเกี่ยวกับการ ขอบทุนวิจัยและการดำเนินงานวิจัยเผยแพร่ใน website ของสถาบันฯ และเชื่อมโยงกับหน่วยงาน ภายนอก

องค์ประกอบที่ 5 การบริการวิชาการ

1. มีการจัดกิจกรรมบริการทางวิชาการที่ให้ความรู้ด้านภูมิภาคเอเชียตะวันออกเฉียงใต้อย่างต่อเนื่อง

2. หัวข้อการจัดกิจกรรมมีความน่าสนใจทันสมัยและตอบสนองต่อสังคมและประเทศชาติ

3. บุคลากรและวิทยากรที่ให้ความรู้บริการวิชาการแก่สังคมมีความเชี่ยวชาญในสาขานั้นๆ เป็นอย่างดี

4. บุคลากรมีศักยภาพ ความรู้ ความชำนาญในการจัดกิจกรรมทางวิชาการ โดยพิจารณาจาก แบบประเมินผลความพึงพอใจของผู้ใช้บริการ

5. ได้รับการสนับสนุนจากหน่วยงานที่เกี่ยวข้องทั้งภายในและภายนอกประเทศเป็นอย่างดี

6. มีอาคารสถานที่ที่เอื้ออำนวยประโยชน์ต่อการจัดกิจกรรมบริการวิชาการแก่สังคม สิ่ง อำนวยความสะดวกต่างๆ ห้องประชุม ห้องอบรมสัมมนา ห้องพัก

7. มีการประชาสัมพันธ์เผยแพร่ข้อมูลด้านการบริการวิชาการแก่สังคมตลอดเวลาอย่างต่อเนื่องอย่างมีระบบ

8. มีความสามารถในการแสวงหาแหล่งทุนจากภายนอกมาสนับสนุนการจัด กิจกรรม บริการวิชาการแก่สังคม

องค์ประกอบที่ 6 ด้านการทำนุบำรุงศิลปวัฒนธรรม

แม้ว่าสถาบันเอเชียตะวันออกเฉียงใต้ออกศึกษาเป็นสถาบันวิจัยภูมิภาคศึกษา แต่ก็สนับสนุนกิจกรรม ทำนุบำรุงศิลปวัฒนธรรมตามภารกิจหลักของมหาวิทยาลัย โดยส่งเสริมให้มีกิจกรรมต่างๆ ในด้าน นี้อย่างต่อเนื่องตลอดมา เช่น การจัดทำบุญประจำปี การจัดประเพณีรดน้ำสงกรานต์ การสนับสนุน

การแต่งกายด้วยผ้าไทย การร่วมกิจกรรมศิลปวัฒนธรรมของมหาวิทยาลัยและหน่วยงานต่างๆ การจัดกิจกรรมส่งเสริมด้านวัฒนธรรมเกาหลี และญี่ปุ่น

องค์ประกอบที่ 7 การบริหารและจัดการ

1. ผู้บริหารมีวิสัยทัศน์และความมุ่งมั่นตั้งใจทำงานพัฒนาสถาบันฯเป็นอย่างสูง
2. ผู้บริหารสนับสนุนส่งเสริมให้โอกาสบุคลากรในการพัฒนาตนเองทั้งในและต่างประเทศ และแสดงศักยภาพการทำงานตลอดจนสนับสนุนให้บุคลากรเจริญก้าวหน้าในหน้าที่การงานอย่างเต็มที่
3. ผลักดันส่งเสริมให้บุคลากรฝ่ายวิจัยได้มีโอกาสแสดงศักยภาพและ พัฒนาทางวิชาการ เข้าร่วมประชุม/สัมมนาทางวิชาการ นำเสนอผลงานทางวิชาการ เผยแพร่ตีพิมพ์ผลงานทางวิชาการ ตลอดจนศึกษาดูงาน อบรม ประชุม/สัมมนาอย่างเต็มที่ทั้งในและต่างประเทศ ด้วยงบประมาณ สถาบันฯและทุน/งบประมาณสนับสนุนจากภายนอก
4. การบริหารงานแบบมีส่วนร่วม เปิดโอกาสให้บุคลากรร่วมในการตัดสินใจ/วางแผน/กำหนดทิศทางในการพัฒนาสถาบันฯโดยร่วมเป็นคณะกรรมการ/คณะทำงานชุดต่างๆของสถาบันฯ
5. สถาบันฯมีการปรับปรุงอาคารสถานที่และทัศนียภาพให้ทันสมัยและสวยงามเพื่อรองรับเป็นศูนย์การประชุม/สัมมนาครบวงจรของมหาวิทยาลัย
6. มีการใช้ประโยชน์ทรัพยากรอาคารสถานที่ให้เกิดประโยชน์สูงสุด และมีการใช้ประโยชน์ทรัพยากรบุคคลร่วมกันภายในและนอกสถาบัน
7. มีระบบการติดตามงานบุคลากรและมีการจัดประชุมระหว่างผู้บริหารและบุคลากรในการรายงานผลการปฏิบัติงานประจำเดือนและปัญหาอุปสรรค/ข้อเสนอแนะในการปฏิบัติงาน พร้อมทั้งแผนการปฏิบัติงานเดือนถัดไป
8. นโยบายสร้างขวัญและกำลังใจ โดยการจัดทำค่าตอบแทนเพื่อการเพิ่มประสิทธิภาพบุคลากร

องค์ประกอบที่ 8 การเงินและงบประมาณ

1. มีระเบียบ ประกาศ กฎเกณฑ์ และข้อบังคับที่ชัดเจนในการเบิกจ่าย
2. มีการควบคุมการใช้จ่ายเงิน เพื่อป้องกันการใช้จ่ายเงินเกินงบประมาณที่ได้รับอนุมัติจากมหาวิทยาลัยและป้องกันไม่ให้ใช้จ่ายเงินเกินรายรับ
3. มีการบันทึกรายการทางบัญชีอย่างชัดเจนโปร่งใส

องค์ประกอบที่ 9 ระบบและกลไกประกันคุณภาพ

1. มีนโยบายประกันคุณภาพที่ชัดเจนและเป็นลายลักษณ์อักษร
2. ผู้บริหารและเจ้าหน้าที่ให้ความสำคัญกับการประกันคุณภาพและให้ความร่วมมือในการประชุมแลกเปลี่ยนความคิดเห็นเพื่อนำไปสู่การปรับปรุงพัฒนาให้ดีขึ้น
3. มีการจัดทำคู่มือประกันคุณภาพของสถาบันฯ
4. มีการจัดทำปฏิทินงานประกันคุณภาพของสถาบันฯ และการปฏิบัติงานประกันคุณภาพของคณะทำงานประกันคุณภาพฯ และเจ้าหน้าที่สถาบันฯ
5. ได้มีการเผยแพร่เกี่ยวกับการประกันคุณภาพทาง เอกสาร/website ของสถาบันฯ
6. มีการพัฒนาฐานข้อมูลด้านการประกันคุณภาพภายในที่สามารถเชื่อมโยงกับมหาวิทยาลัย
7. มีระบบและกลไกการประกันคุณภาพการศึกษา มีการดำเนินการตรวจคุณภาพภายนอก และรายงานผลการประเมินให้บุคลากรและสาธารณชนรับทราบ