

ส่วนที่ 1
ข้อมูลพื้นฐาน
สถาบันเอเชียตะวันออกเฉียงใต้ศึกษา

1.1 ข้อมูลทั่วไปเกี่ยวกับสถาบันเอเชียตะวันออกเฉียงใต้ศึกษา

ชื่อสถาบัน

ภาษาไทย : สถาบันเอเชียตะวันออกเฉียงใต้ศึกษาในพระราชูปถัมภ์
สมเด็จพระเทพรัตนราชสุดาฯ สยามบรมราชกุมารี

ภาษาอังกฤษ : Institute of East Asian Studies, Thammasat University
under the patronage of Her Royal Highness Princess
Mahachakri Sirindhorn

ที่ตั้ง

สถาบันเอเชียตะวันออกเฉียงใต้ศึกษา
99 หมู่ 18 อาคารศูนย์ญี่ปุ่นศึกษา
มหาวิทยาลัยธรรมศาสตร์ ศูนย์รังสิต
อำเภอ คลองหลวง จังหวัด ปทุมธานี 12121
โทร. 0-2564-5000-3 โทรสาร 0-2564-4777, 0-2564-4888
E-mail : ieas@asia.tu.ac.th Website: www.asia.tu.ac.th

1.2 ประวัติความเป็นมา

สถาบันญี่ปุ่นศึกษา จัดตั้งขึ้นในมหาวิทยาลัยธรรมศาสตร์ ครั้งแรกเมื่อปี พ.ศ. 2524 ต่อมา มหาวิทยาลัยธรรมศาสตร์ ได้ติดต่อขอความช่วยเหลือจากรัฐบาลญี่ปุ่น และได้รับความช่วยเหลืออย่างดียิ่งจาก ฯพณฯ ทาเคโอะ ฟูกูตะ อดีตนายกรัฐมนตรี และ ฯพณฯ นากาโซเน่ นายกรัฐมนตรีในขณะนั้น ซึ่งระหว่างการมาเยือนประเทศไทย เมื่อเดือนพฤษภาคม 2526 ได้ประกาศเจตนารมณ์ที่จะให้ความช่วยเหลือในการจัดตั้ง ศูนย์ญี่ปุ่นศึกษาขึ้น ต่อมาในเดือนกรกฎาคม 2526 รัฐบาลญี่ปุ่นได้ตกลงให้ความช่วยเหลือแบบให้เปล่าเป็นมูลค่า 1,150 ล้านเยน หรือ 115 ล้านบาท เพื่อสร้าง อาคารศูนย์ญี่ปุ่นศึกษา มหาวิทยาลัยธรรมศาสตร์ ศูนย์รังสิต จังหวัดปทุมธานี

อาคารศูนย์ญี่ปุ่นศึกษา ออกแบบและควบคุมการก่อสร้างโดยสถาปนิกและวิศวกรชาวญี่ปุ่น มีลักษณะเด่นทางสถาปัตยกรรม คือ เป็นอาคารที่สร้างโดยการใช้เทคนิคสมัยใหม่ผสมกับการก่อสร้างแบบสมัยโบราณ คือ ได้มีการนำเอารูปแบบอาคารที่เรียกว่า Shinden Zukuri (ชินเด็น ชูคาริ) ซึ่งเป็นรูปแบบอาคารที่พักอาศัยของพวกขุนนางชั้นสูงของญี่ปุ่นในสมัยโบราณมาผสมผสานเข้ากับรูปแบบอาคารวัดพุทธศาสนาที่ญี่ปุ่นเรียกว่า Garan Haichi (กะรัง ไฮชิ) คือ เป็นลักษณะของการที่มีอาคารอยู่ตรงกลางและมีอาคารอีกสี่ด้านอยู่ล้อมรอบโดยมีระเบียงเชื่อมระหว่างอาคารต่างๆ นอกจากนี้ ยังมีบ่อน้ำและบ้านญี่ปุ่นภายในบริเวณอีกด้วย ภายในบ้านญี่ปุ่นมีการตกแต่งในแบบญี่ปุ่น ใช้สำหรับพิธีชงน้ำชา และทำพิธีอื่นๆ ตามประเพณีดั้งเดิมของญี่ปุ่น ฯพณฯ ทาเคโอะ ฟูกูตะ อดีตนายกรัฐมนตรีญี่ปุ่นได้กรุณาตั้งชื่อบ้านญี่ปุ่นหลังนี้ว่า YU YU TE (ยู ยู เตะ) ซึ่งแปลความหมายว่า ศาลาคลายกังวล

ต่อมาเมื่อมีการขยายขอบเขตการศึกษาให้กว้างขวางขึ้นครอบคลุมกลุ่มประเทศเอเชียตะวันออกเฉียงใต้ ญี่ปุ่น จีน และเกาหลีด้วย คณะรัฐมนตรีจึงได้อนุมัติให้จัดตั้งเป็น สถาบันเอเชียตะวันออกเฉียงใต้ศึกษา ในวันที่ 20 ธันวาคม 2526 ตามประกาศทบวงมหาวิทยาลัย เรื่องการแบ่งส่วนราชการในมหาวิทยาลัยธรรมศาสตร์ พ.ศ. 2527 เมื่อวันที่ 23 มีนาคม 2527 และตามประกาศในราชกิจจานุเบกษา ฉบับพิเศษ เล่มที่ 101 ตอนที่ 43 ลงวันที่ 1 เมษายน 2527 หน้า 7

เมื่อวันที่ 17 มีนาคม 2527 สมเด็จพระเทพรัตนราชสุดาฯ สยามบรมราชกุมารี เสด็จพระราชดำเนินมาเป็นองค์ประธานในพิธีวางศิลาฤกษ์และทรงทำพิธีเปิดอาคารศูนย์ญี่ปุ่นศึกษา เมื่อวันที่ 17 มิถุนายน 2528 และต่อมาทรงพระมหากรุณาธิคุณรับสถาบันเอเชียตะวันออกเฉียงใต้ศึกษาไว้ในพระราชูปถัมภ์

สถาบันเอเชียตะวันออกเฉียงใต้ศึกษาฯ ได้มีโอกาสต้อนรับบุคคลสำคัญระดับชาติที่ให้เกียรติมาเยือนและชมอาคารศูนย์ญี่ปุ่นศึกษามากมายหลายท่านเช่น เจ้าชายฮิตาชิ และพระชายาแห่งประเทศญี่ปุ่น ฯพณฯ ทาเคโอะ ฟูกูตะ อดีตนายกรัฐมนตรี ญี่ปุ่น ฯพณฯ ชิเกฮามิ ชุนาตะ อดีตรัฐมนตรีศึกษาธิการญี่ปุ่น ประธานคณะกรรมการธิการการเงินแห่งชาติ ตั้งแต่ปี 2527 สถาบันเอเชียตะวันออกเฉียงใต้ศึกษาฯ ได้ดำเนินกิจกรรมต่างๆ เผยแพร่สู่สาธารณชนจนเป็นที่ประจักษ์ในคุณภาพและบทบาทการให้บริการวิชาการแก่สังคม

1.3 ปรัชญา ปณิธาน วิสัยทัศน์ พันธกิจ วัตถุประสงค์ ของสถาบันเอเชียตะวันออกเฉียงใต้ศึกษา

ปรัชญา

“รอบรู้ เสริมสร้างองค์ความรู้ภูมิภาคเอเชียตะวันออกเฉียงใต้ให้กว้างไกล”

ปณิธาน

“มุ่งมั่นพัฒนาสร้างสถาบันให้เป็นสถาบันวิจัยภูมิภาค และแหล่งข้อมูลเอเชียตะวันออกเฉียงใต้ที่กว้างไกลและเป็นที่ยอมรับแก่นานาชาติ”

วิสัยทัศน์

“เป็นสถาบันวิจัย บริการวิชาการ และศูนย์กลางแหล่งข้อมูลการวิจัย องค์ความรู้อย่างบูรณาการทั้งทางด้าน เศรษฐกิจ สังคม การเมือง และสาธารณสุข ของกลุ่มประเทศเอเชียตะวันออกเฉียงใต้ระดับนานาชาติ”

พันธกิจ

“เป็นผู้นำทางการวิจัย ข้อมูล และการบริการวิชาการแก่สังคมของกลุ่มประเทศเอเชียตะวันออกเฉียงใต้ ตลอดจนทำนุบำรุงศิลปวัฒนธรรม ภูมิปัญญา ส่งเสริมความสัมพันธ์อันดีระหว่างประเทศ”

วัตถุประสงค์

1. เพื่อเป็นศูนย์กลางในการศึกษาค้นคว้า และวิจัยปัญหาต่างๆ ตลอดจน ข่าวกวามเคลื่อนไหว ข้อมูลเกี่ยวกับประเทศในภูมิภาคเอเชียตะวันออกเฉียงใต้ที่เกี่ยวข้อง ทั้งในงานวิจัยพื้นฐาน วิจัยประยุกต์ และงานวิจัยในเชิงเปรียบเทียบกับประเทศไทย ครอบคลุมทั้ง เศรษฐกิจ สังคม การเมือง และสาธารณสุข
2. เป็นศูนย์กลางข้อมูลและการให้บริการวิชาการด้านภูมิภาคเอเชียตะวันออกเฉียงใต้ แก่บุคคลต่าง ๆ ทั้งในภาครัฐและเอกชน ตลอดจนนักศึกษา ทั้งในระดับปริญญาตรีและระดับที่สูงกว่าปริญญาตรี
3. เพื่อเป็นศูนย์กลางระบบเครือข่าย เพื่อติดต่อแลกเปลี่ยนข้อมูลกับองค์กรทั้งในและภายนอกประเทศ
4. เพื่อส่งเสริมความสัมพันธ์ ตลอดจนการประสานความร่วมมือทางวิชาการระหว่างนักวิชาการและสถาบันต่างๆ ที่ศึกษาด้านภูมิภาคเอเชียตะวันออกเฉียงใต้ทั้งในและต่างประเทศ
5. ส่งเสริมทำนุบำรุงศิลปวัฒนธรรม ทั้งกลุ่มประเทศเอเชียตะวันออกเฉียงใต้และประเทศไทย
6. เพื่อเสริมสร้างระบบบริหารจัดการที่มีประสิทธิภาพ

1.4 โครงสร้างการบริหารและการจัดองค์กรของสถาบันเอเชียตะวันออกเฉียงใต้ศึกษา

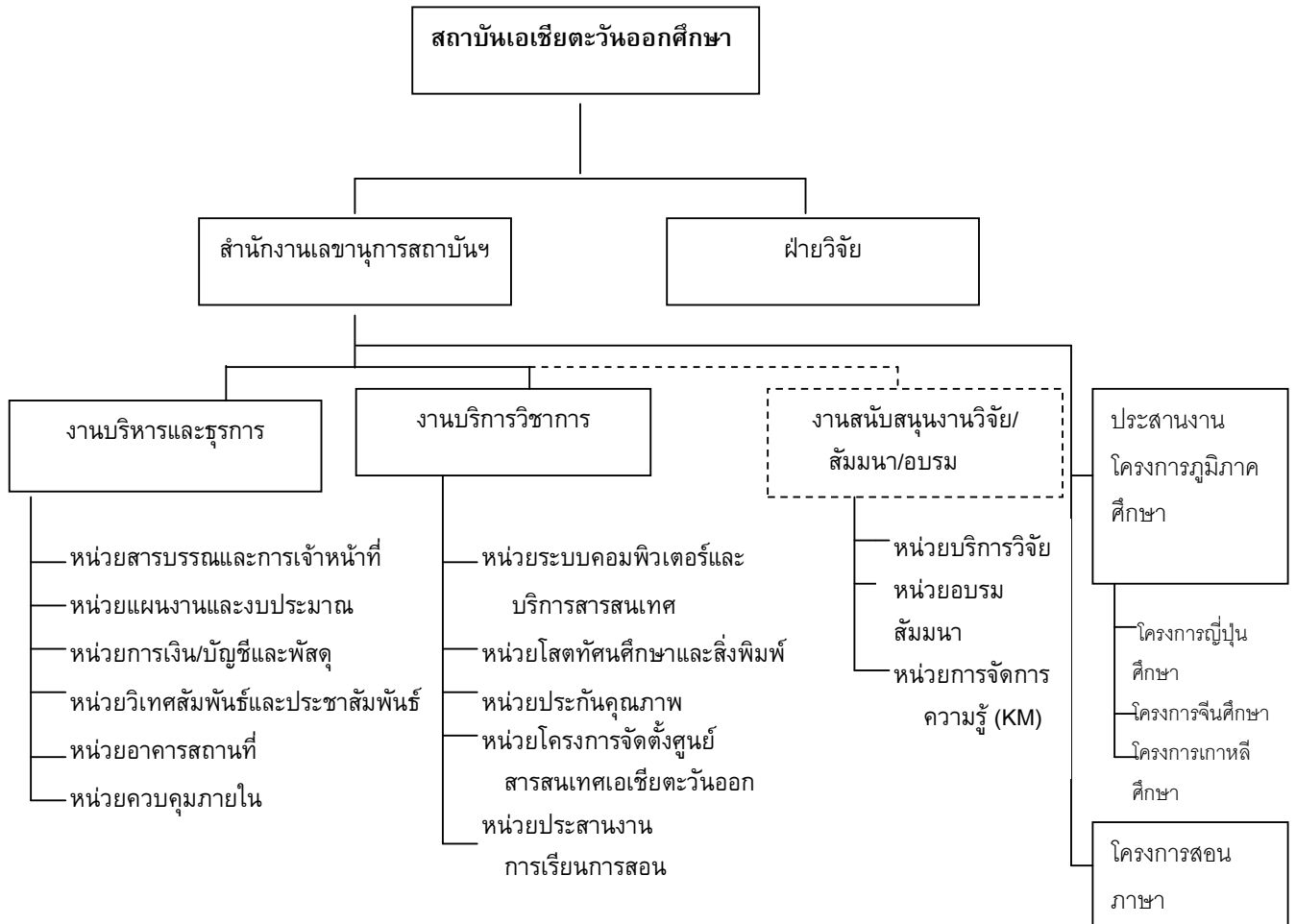
ในปัจจุบันสถาบันเอเชียตะวันออกเฉียงใต้ศึกษา มีโครงสร้างการบริหารงานประกอบด้วย ผู้อำนวยการสถาบันฯ รองผู้อำนวยการฝ่ายบริหารและวิเทศสัมพันธ์ รองผู้อำนวยการฝ่ายวิชาการและวิจัย เลขานุการสถาบันฯ และดำเนินงานโดยมีคณะกรรมการชุดต่างๆ ได้แก่ คณะกรรมการโครงการญี่ปุ่นศึกษา คณะกรรมการโครงการจีนศึกษา คณะกรรมการโครงการเกาหลีศึกษา คณะกรรมการวิจัย คณะกรรมการโครงการเหล่านี้ได้แต่งตั้งจากคณาจารย์ และผู้เชี่ยวชาญด้านต่างๆ ที่เกี่ยวข้องทั้งจากภายในและภายนอกมหาวิทยาลัย

นอกจากนี้ในด้านการบริหารจัดการได้มีจัดตั้งคณะกรรมการโครงการบริการสังคม คณะกรรมการโครงการสอนภาษา คณะทำงานประกันคุณภาพ คณะอนุกรรมการประกันคุณภาพรายมาตรฐาน และคณะกรรมการควบคุมภายใน คณะกรรมการวางแผนและงบประมาณ ฯลฯ

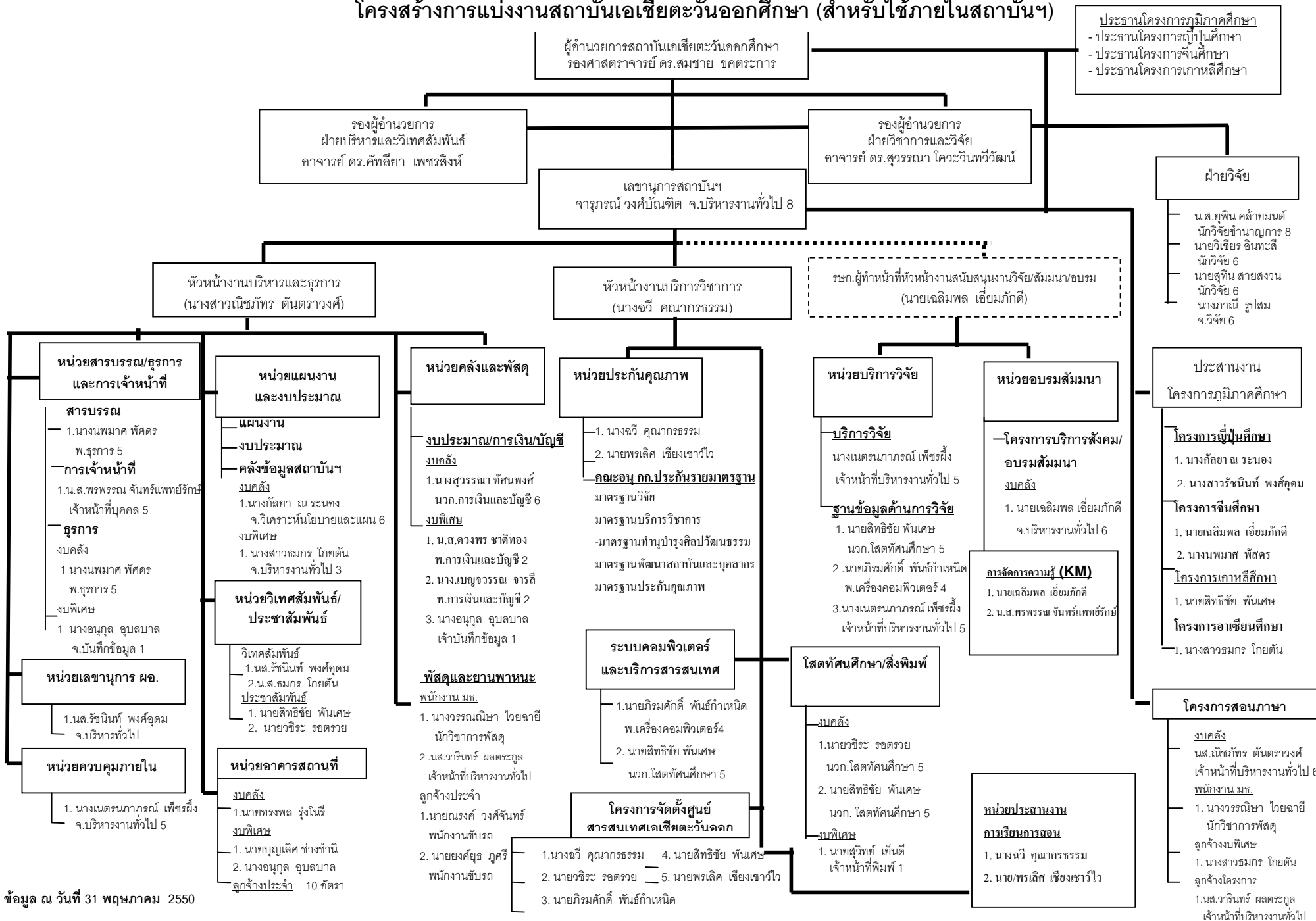
การดำเนินงานของสถาบันแบ่งออกเป็น 2 ส่วนได้แก่ ฝ่ายวิจัย และสำนักงานเลขานุการสถาบันฯ

โครงสร้างการจัดองค์กร (Organization Chart)

สถาบันเอเชียตะวันออกเฉียงใต้ศึกษา



โครงสร้างการแบ่งงานสถาบันเอเชียตะวันออกเฉียงใต้ศึกษา (สำหรับใช้ภายในสถาบันฯ)



ผู้บริหารสถาบันฯ ประกอบด้วย

1. รองศาสตราจารย์ ดร.สมชาย ชคตระการ	ผู้อำนวยการสถาบันเอเชียตะวันออกเฉียงใต้ศึกษา
2. อาจารย์ ดร.กัทลียา เพชรสิงห์	รองผู้อำนวยการฝ่ายบริหารและวิเทศสัมพันธ์
3. อาจารย์ ดร. สุวรรณา โควะวินทวีวัฒน์	รองผู้อำนวยการฝ่ายวิชาการและวิจัย
4. รองศาสตราจารย์ ดร.ศิริพร วัชชวัลคุ	ประธานโครงการญี่ปุ่นศึกษา
5. อาจารย์ รสสุคนธ์ ชั้นันนะภา	ประธานโครงการจีนศึกษา
6. รองศาสตราจารย์ ดร.นภดลชาติประเสริฐ	ประธานโครงการเกาหลีศึกษา
7. นางจรรุภรณ์ วงศ์บัณฑิต	เลขานุการสถาบันเอเชียตะวันออกเฉียงใต้ศึกษา

คณะกรรมการชุดต่างๆ ของสถาบันเอเชียตะวันออกเฉียงใต้ศึกษา ประกอบด้วย

คณะกรรมการประจำสถาบันเอเชียตะวันออกเฉียงใต้ศึกษา

1. รองศาสตราจารย์ ดร.สมชาย ชคตระการ (ผู้อำนวยการสถาบันเอเชียตะวันออกเฉียงใต้ศึกษา)	ประธานคณะกรรมการ
2. อาจารย์ ดร.กัทลียา เพชรสิงห์ (รองผู้อำนวยการสถาบันฯ ฝ่ายบริหารและวิเทศสัมพันธ์)	กรรมการ
3. อาจารย์ ดร.สุวรรณา โควะวินทวีวัฒน์ (รองผู้อำนวยการสถาบันฯ ฝ่ายวิชาการและวิจัย)	กรรมการ
4. ศาสตราจารย์ ดร.ไพศิษฐ์ พิพัฒน์กุล	กรรมการ
5. รองศาสตราจารย์ ดร.สงวน ถิ่นมนต์	กรรมการ
6. คุณสงคราม ชิวประวัติดำรงค์	
7. ศาสตราจารย์ ดร.สุรัชย์ ศิริไกร	กรรมการ
8. รองศาสตราจารย์ ดร.จุลชีพ ชินวรรโณ	กรรมการ
9. ผู้ช่วยศาสตราจารย์ พรชัย ตระกูลวรานนท์	กรรมการ
10. รองศาสตราจารย์ ดร.กำพล รุจิวิษณุ	กรรมการ
11. อาจารย์รสสุคนธ์ ชั้นันนะภา ประธานคณะกรรมการโครงการจีนศึกษา	กรรมการ
12. รองศาสตราจารย์ ดร.ศิริพร วัชชวัลคุ ประธานคณะกรรมการโครงการญี่ปุ่นศึกษา	กรรมการ
13. รองศาสตราจารย์ ดร.นภดลชาติประเสริฐ ประธานคณะกรรมการโครงการเกาหลีศึกษา	กรรมการ

- | | |
|--|-------------------|
| 14. นางวลัยรัตนา เสรีอรุโณ
รชก.ผู้อำนวยการกองแผนงาน | กรรมการ |
| 15. นางสาวยุพิน คล้ายมนต์ | กรรมการ |
| 16. นางจารุภรณ์ วงศ์บัณฑิต | เลขานุการฯ |
| 17. นางสาวณิชภัทร ตันตราวงศ์ | ผู้ช่วยเลขานุการฯ |

คณะกรรมการโครงการญี่ปุ่นศึกษา

- | | |
|--|---------------|
| 1. รองศาสตราจารย์ ดร. ศิริพร วัชชวัลลุ | ประธานกรรมการ |
|--|---------------|

คณะกรรมการโครงการจีนศึกษา

- | | |
|---|---------------------|
| 1. รองศาสตราจารย์ นิพัทธ์ จิตรประสงค์ | ที่ปรึกษา |
| 2. รองศาสตราจารย์ สุกนธ์ เอื้ออนันต์ | ที่ปรึกษา |
| 3. รองศาสตราจารย์ ศรีสุข ทวีชาประสิทธิ์ | ที่ปรึกษา |
| 4. รองศาสตราจารย์ ดร.สมชาย ชคตระการ
(ผู้อำนวยการสถาบันเอเชียตะวันออกเฉียงใต้ศึกษา) | ที่ปรึกษา |
| 5. อาจารย์ รสสุคนธ์ ชันชันะภา | ประธาน |
| 6. ศาสตราจารย์ ดร. สุรัชย์ ศิริไกร | กรรมการ |
| 7. รองศาสตราจารย์ ดร. มาลีณี คิลกวมิช | กรรมการ |
| 8. ผู้ช่วยศาสตราจารย์ ปกรณ์ ลิ้มปานุสรณ์ | กรรมการ |
| 9. อาจารย์ ดร. อักษรศรี พานิชสาส์น | กรรมการ |
| 10. Mr. Zeng Zhixiong | กรรมการ |
| 11. อาจารย์ ศิริวรรณ วรรณยุทธ | กรรมการ |
| 12. อาจารย์ ดร.สุวรรณา โควะวินทวีวัฒน์
(รองผู้อำนวยการฝ่ายวิจัยและวิชาการ) | กรรมการ |
| 13. นางจารุภรณ์ วงศ์บัณฑิต | กรรมการ |
| 14. นางสาวยุพิน คล้ายมนต์ | กรรมการ |
| 15. นายเฉลิมพล เอี่ยมภักดี | กรรมการและเลขานุการ |
| 16. นางนพมาศ พัสดร | ผู้ช่วยเลขานุการ |

คณะกรรมการโครงการเกาหลีศึกษา

- | | |
|---|---------------------|
| 1. รองศาสตราจารย์ เกศินี วิฑูรชาติ | ที่ปรึกษา |
| 2. ผู้ช่วยศาสตราจารย์ กมลลา แสงสีทอง | ที่ปรึกษา |
| 3. รองศาสตราจารย์ อรทัย ศรีสันติสุข | ที่ปรึกษา |
| 4. รองศาสตราจารย์ ดร.สมชาย ชคตระการ
(ผู้อำนวยการสถาบันเอเชียตะวันออกศึกษา) | ที่ปรึกษา |
| 5. รองศาสตราจารย์ ดร.นภคลชาติประเสริฐ | ประธาน |
| 6. อาจารย์ ดร.สุวรรณา โควะวินทวีวัฒน์
(รองผู้อำนวยการฝ่ายวิจัยและวิชาการ) | กรรมการ |
| 7. ดร.วิเชียร อินทะลี | กรรมการ |
| 8. ผู้แทนกรมเอเชียตะวันออก 4 | กรรมการ |
| 9. นางมิรา คิม ประชาบาล
(ผู้แทนหอการค้าไทย-เกาหลี) | กรรมการ |
| 10. อาจารย์บุญญา พิพิธธนา | กรรมการ |
| 11. นางภาณี รูปสม | กรรมการ |
| 12. นายสิทธิชัย พันเศษ | กรรมการและเลขานุการ |

คณะทำงานประกันคุณภาพการปฏิบัติงานสถาบันเอเชียตะวันออกศึกษา

- | | |
|---|--|
| 1. รองศาสตราจารย์ ดร.สมชาย ชคตระการ
(ผู้อำนวยการสถาบันเอเชียตะวันออกศึกษา) | ประธาน |
| 2. อาจารย์ ดร.สุวรรณา โควะวินทวีวัฒน์
รองผู้อำนวยการฝ่ายวิชาการและวิจัย | รองประธาน
(ด้านวิชาการและวิจัย) |
| 3. อาจารย์ ดร.คัทลียา เพชรสิงห์
รองผู้อำนวยการฝ่ายบริหารและวิเทศสัมพันธ์ | รองประธาน
(ด้านบริหารและวิเทศสัมพันธ์) |
| 4. นางจารุภรณ์ วงศ์บัณฑิต
(เลขานุการสถาบันฯ) | คณะทำงานฯ |
| 5. นางสาวยุพิน คล้ายมนต์ | ฝ่ายวิจัย
คณะทำงานฯ |
| 6. นายวิเชียร อินทะลี | ฝ่ายวิจัย
คณะทำงานฯ |
| 7. นายสุทิน สายสงวน | ฝ่ายวิจัย
คณะทำงานฯ |
| 8. นางภาณี รูปสม | ฝ่ายวิจัย
คณะทำงานฯ |
| 9. นางสาวณิชาภัทร ตันตราวงศ์ | หัวหน้างานบริหารและธุรการ
คณะทำงานฯ |
| 10. นายเฉลิมพล เอี่ยมภักดี | รยภ.ผู้ทำหน้าที่หัวหน้างานสนับสนุนวิจัย/สัมมนา/อบรม
คณะทำงานฯ |
| 11. นางสุวรรณา ทศนพงศ์ | หน่วยการเงินและบัญชี
คณะทำงานฯ |

12. นางกัลยา ณ ระนอง	หน่วยแผนงานและงบประมาณ	คณะทำงานฯ
13. นายวชิระ รอดรวย	หน่วยโสตทัศนศึกษา/สิ่งพิมพ์	คณะทำงานฯ
14. นางวรรณิษา ไวยาจายี	หน่วยพัสดุและยานพาหนะ	คณะทำงานฯ
15. นายสิทธิชัย พันเศษ	หน่วยบริการสารสนเทศและประชาสัมพันธ์	คณะทำงานฯ
16. นายทรงพล รุ่งโนรี	หน่วยอาคารสถานที่	คณะทำงานฯ
17. นายภิรมศักดิ์ พันธุ์กำเหนิด	หน่วยคอมพิวเตอร์	คณะทำงานฯ
18. นางเนตรนภภรณ์ เพ็ชรผึ้ง	หน่วยบริการวิจัย	คณะทำงานฯ
19. นางสาวพรพรรณ จันทร์แพทย์รักษ์	หน่วยการเจ้าหน้าที่	คณะทำงานฯ
20. นางนพมาศ พัสดร	หน่วยสารบรรณ/ธุรการ	คณะทำงานฯ
21. นางฉวี คุณากรธรรม	หัวหน้างานบริการวิชาการ	คณะทำงานฯและเลขานุการ
22. นายพรเลิศ เชียงเซาว์ไว	หน่วยประกันคุณภาพ	คณะทำงานฯและผู้ช่วยเลขานุการ

คณะอนุกรรมการประกันคุณภาพมาตรฐาน ด้านวิจัย

1. นางสาวยุพิน คล้ายมนต์	ประธานคณะอนุกรรมการฯ
2. นายสุทิน สายสงวน	คณะอนุกรรมการฯ
3. นางภาณี รูปสม	คณะอนุกรรมการฯ
4. ดร.วิเชียร อินทะสี	คณะอนุกรรมการฯ
5. นายเฉลิมพล เอี่ยมภักดี	คณะอนุกรรมการฯ
6. นางเนตรนภภรณ์ เพ็ชรผึ้ง	คณะอนุกรรมการฯ
7. นางฉวี คุณากรธรรม	คณะอนุกรรมการฯ และเลขานุการ
8. นายพรเลิศ เชียงเซาว์ไว	คณะอนุกรรมการฯ และผู้ช่วยเลขานุการ

คณะอนุกรรมการประกันคุณภาพมาตรฐาน ด้านการบริการวิชาการ

1. นายสุทิน สายสงวน	ประธานคณะอนุกรรมการฯ
2. นางสาวยุพิน คล้ายมนต์	คณะอนุกรรมการฯ
3. นางภาณี รูปสม	คณะอนุกรรมการฯ
4. ดร.วิเชียร อินทะสี	คณะอนุกรรมการฯ
5. นางสาวณิชภัทร ตันตราวงศ์	คณะอนุกรรมการฯ
(หัวหน้างานบริหารและธุรการ/โครงการสอนภาษา)	
6. นายเฉลิมพล เอี่ยมภักดี	คณะอนุกรรมการฯ
(รักษาการทำหน้าที่หัวหน้างานสนับสนุนวิจัยและสัมมนา อบรม)	
7. เลขานุการโครงการญี่ปุ่นศึกษา หรือผู้แทน	คณะอนุกรรมการฯ
8. เลขานุการโครงการจีนศึกษา หรือผู้แทน	คณะอนุกรรมการฯ

- | | |
|---|------------------------------------|
| 9. เลขานุการโครงการเกาหลีศึกษา หรือผู้แทน | คณะอนุกรรมการฯ |
| 10. นางสาวรณณา ทศนพงศ์
(หน่วยงานการเงินและบัญชี) | คณะอนุกรรมการฯ |
| 11. นายสิทธิชัย พันเศษ
(ประชาสัมพันธ์/สิ่งพิมพ์ของสถาบันฯ) | คณะอนุกรรมการฯ |
| 12. นางสาวพรพรรณ จันทร์แพทย์รักษ์
(หน่วยการเจ้าหน้าที่) | คณะอนุกรรมการฯ |
| 13. นางฉวี คุณากรธรรม | คณะอนุกรรมการฯ และเลขานุการ |
| 14. นายพรเลิศ เชียงเซาวีไว | คณะอนุกรรมการฯ และผู้ช่วยเลขานุการ |

คณะอนุกรรมการประกันคุณภาพ ด้านการพัฒนาสถาบันและบุคลากร

- | | |
|---|----------------------|
| 1. นางจารุภรณ์ วงศ์บัณฑิต | ประธานคณะอนุกรรมการฯ |
| 2. นางสาวณิชภัทร ตันตราวงศ์
(หัวหน้างานบริหารและธุรการ) | คณะอนุกรรมการฯ |
| 3. นายเฉลิมพล เอี่ยมภักดี
(รักษาการทำหน้าที่หัวหน้างานสนับสนุนวิจัยและสัมมนา/อบรม) | คณะอนุกรรมการฯ |
| 4. นางกัลยา ฌ ระนอง
(ดำเนินงานแผนและงบประมาณ) | คณะอนุกรรมการฯ |
| 5. นางสาวรณณา ทศนพงศ์
(ด้านการเงินและบัญชี) | คณะอนุกรรมการฯ |
| 6. นายสิทธิชัย พันเศษ
(ด้านประชาสัมพันธ์และบริการสารสนเทศ) | คณะอนุกรรมการฯ |
| 7. นายภิรมศักดิ์ พันธุ์กำเนิด
(ด้านคอมพิวเตอร์/สารสนเทศ) | คณะอนุกรรมการฯ |
| 8. นางสาวรัชนิภา พงศ์อุดม
(ด้านวิเทศสัมพันธ์) | คณะอนุกรรมการฯ |
| 9. นางนพมาศ พัสตร
(ด้านสารบรรณ/ธุรการ) | คณะอนุกรรมการฯ |
| 10. นางสาวพรพรรณ จันทร์แพทย์รักษ์
(ด้านการเจ้าหน้าที่) | คณะอนุกรรมการฯ |
| 11. นายทรงพล รุ่งโนรี
(ด้านอาคารสถานที่) | คณะอนุกรรมการฯ |

12. นางวรรณิษา ไฉลาฮี
(ด้านพัสดุ) คณะอนุกรรมการฯ

13. นางฉวี คุณากรธรรม คณะอนุกรรมการฯ และเลขานุการ

14. นายพรเลิศ เชียงเซาว์ไว คณะอนุกรรมการฯ และผู้ช่วยเลขานุการ

คณะอนุกรรมการประกันคุณภาพ ด้านการทำนุบำรุงศิลปวัฒนธรรม

1. นางภาณี รูปสม ประธานคณะอนุกรรมการฯ

2. นายสิทธิชัย พันเศษ คณะอนุกรรมการฯ

3. นายวชิระ รอดรวย คณะอนุกรรมการฯ

4. นางนพมาศ พัสดร คณะอนุกรรมการฯ

5. นางฉวี คุณากรธรรม คณะอนุกรรมการฯ และเลขานุการ

6. นายพรเลิศ เชียงเซาว์ไว คณะอนุกรรมการฯ และผู้ช่วยเลขานุการ

คณะอนุกรรมการประกันคุณภาพ ด้านการประกันคุณภาพ

1. นายสุทิน สายสงวน ประธานคณะอนุกรรมการฯ

2. นางสาวยุพิน คล้ายมนต์ คณะอนุกรรมการฯ

3. ดร.วิเชียร อินทะสี คณะอนุกรรมการฯ

4. นางภาณี รูปสม คณะอนุกรรมการฯ

5. นายสิทธิชัย พันเศษ คณะอนุกรรมการฯ

6. นางฉวี คุณากรธรรม คณะอนุกรรมการฯ และเลขานุการ

7. นายพรเลิศ เชียงเซาว์ไว คณะอนุกรรมการฯ และผู้ช่วยเลขานุการ

1.5 อัตรากำลังและข้อมูลบุคลากรของสถาบันเอเชียตะวันออกเฉียงใต้ศึกษา

ในปัจจุบันสถาบันเอเชียตะวันออกเฉียงใต้ศึกษา มีอัตรานักวิจัยและเจ้าหน้าที่แยกตามสถานภาพและคุณสมบัติได้ดังนี้

จำนวนบุคลากร จำแนกตามสถานภาพ
สถาบันเอเชียตะวันออกเฉียงใต้ศึกษา มหาวิทยาลัยธรรมศาสตร์
ในรอบปีการศึกษา 2549 (1 มีย.49-31 พค. 50)

สถานภาพ / จำนวนคน	
หมวดที่ 1 ข้าราชการ	สาย ข จำนวน 8 คน
	สาย ค จำนวน 10 คน
หมวดที่ 2 พนักงานมหาวิทยาลัย	สาย ค จำนวน 2 คน
หมวดที่ 3 ลูกจ้างชั่วคราว (งบพิเศษ)	จำนวน 6 คน
หมวดที่ 4 ลูกจ้างชั่วคราวโครงการบริการสังคม	จำนวน 1 คน
ลูกจ้างประจำ	จำนวน 10 คน
รวมบุคลากรทั้งหมด	37 คน

หมายเหตุ

- นางสาวรัชนิภา พงศ์อุคม พนักงานมหาวิทยาลัย มาปฏิบัติงานเมื่อวันที่ 1 มีนาคม 2550 ยังไม่ครบ 9 เดือน (ได้นำมานับ)

- นางสาวธมกร โกยตัน ลาออกจากลูกจ้างชั่วคราว (งบพิเศษ) เมื่อวันที่ 16 มิถุนายน 2550 ยังถือเป็นบุคลากรของสถาบันฯ อยู่ในรอบปีการศึกษา 2549 (ได้นำมานับ)

- นายยงค์ช ภูศรี พนักงานขับรถ ได้ย้ายไปอยู่กองงานศูนย์รังสิต เมื่อ 16 มีนาคม 50 / นายสุรพล ภูประดิษฐ์ ย้ายไปอยู่งานอาคาร ศูนย์รังสิต เมื่อวันที่ 2 พฤษภาคม 2550 (ไม่ได้นำมานับ)

- ดร.วิเชียร อินทะสี นักวิจัย 6 ลาศึกษาต่อต่างประเทศ กลับมาปฏิบัติราชการเมื่อวันที่ 27 กุมภาพันธ์ 2550 (ได้นำมานับ)

จำนวนบุคลากร จำแนกตามวุฒิการศึกษา
สถาบันเอเชียตะวันออกเฉียงใต้ศึกษา มหาวิทยาลัยธรรมศาสตร์
ในรอบปีการศึกษา 2549 (1 มิ.ย.49-31 พค. 50)

ตำแหน่ง/วุฒิการศึกษา	สาย		จำนวน (คน) รวม
	ข	ค	
นักวิจัยและเจ้าหน้าที่วิจัย (ข้าราชการ)			
ปริญญาเอก	1		1
ปริญญาโท	2		2
ปริญญาตรี	1		1
รวม	4		4
เจ้าหน้าที่ (ข้าราชการ)			
ปริญญาโท		1	1
ปริญญาตรี	4	6	10
ต่ำกว่าปริญญาตรี		3	3
รวม	4	10	14
เจ้าหน้าที่ (พนักงานมหาวิทยาลัย)			
ปริญญาโท		1	1
ปริญญาตรี		1	1
รวม		2	2
เจ้าหน้าที่ (ลูกจ้างบพิเศษ)			
ปริญญาตรี		4	4
ต่ำกว่าปริญญาตรี		2	2
รวม		6	6
ลูกจ้างชั่วคราวโครงการบริการสังคม			
ปริญญาตรี		1	1
รวม		1	1
เจ้าหน้าที่ (ลูกจ้างประจำ)			
ต่ำกว่าปริญญาตรี		10	10
รวม		10	10
รวมจำนวนบุคลากรทั้งหมด	8	29	37

หมายเหตุ * สถาบันฯ ตั้งมาเป็นเวลา 22 ปี มีภารกิจด้านวิจัยเป็นหลัก แต่มีอัตรานักวิจัยจำกัดเพียง 4 อัตรา สถาบันฯ จึงได้ขอสนับสนุนจากมหาวิทยาลัยพิจารณาจัดสรรอัตรากำลังนักวิจัยเพิ่มเติม มหาวิทยาลัยได้อนุมัติอัตรานักวิจัยจำนวน 1 อัตราและกำลังอยู่ระหว่างพิจารณาเพิ่มเติม

ข้อมูลบุคลากรสถาบันเอเชียตะวันออกเฉียงใต้ศึกษา จำแนกตามงานและคุณวุฒิการศึกษา ปีการศึกษา 2549
ระหว่างวันที่ 1 มิถุนายน 2549 – 31 พฤษภาคม 2550

ฝ่ายวิจัย

ลำดับที่	ชื่อ – นามสกุล	ตำแหน่ง	วุฒิการศึกษา	สถานะ
1	นางสาวยุพิน คล้ายมนต์	นักวิจัยชำนาญการ 8	<ul style="list-style-type: none"> - วุฒิการศึกษาระดับปริญญาตรี สาขาภาษาอังกฤษ มหาวิทยาลัยเชียงใหม่ - ปริญญาโท สาขาภาษาศาสตร์ มหาวิทยาลัยมหิดล - ปริญญาโท สาขากระบวนสารสนเทศคอมพิวเตอร์ มหาวิทยาลัยอัสสัมชัญ 	ข้าราชการ
2	ดร.วิเชียร อินทะสี	นักวิจัย 6	<ul style="list-style-type: none"> - ปริญญาตรี สาขาประวัติศาสตร์ มหาวิทยาลัยศรีนครินทรวิโรฒ - ปริญญาตรี รัฐศาสตร์ มหาวิทยาลัยจุฬาลงกรณ์มหาวิทยาลัย - ปริญญาโท ทฤษฎีเทคนิคทางรัฐศาสตร์ มหาวิทยาลัยสุโขทัย-ธรรมมาธิราช - ปริญญาเอก สาขาเกาหลีศึกษา ณ ประเทศสาธารณรัฐเกาหลี 	ข้าราชการ
3	นายสุทิน สายสงวน	นักวิจัย 6	<ul style="list-style-type: none"> - วุฒิการศึกษาระดับปริญญาตรี สาขาเกษตรศาสตร์ พืชศาสตร์ จาก มหาวิทยาลัยเกษตรศาสตร์ - วุฒิการศึกษาระดับปริญญาโท สังคมวิทยาและมานุษยวิทยา มหามบัณฑิต มหาวิทยาลัยธรรมศาสตร์ 	ข้าราชการ
4	นางภาณี รูปสม	เจ้าหน้าที่วิจัย 6	<ul style="list-style-type: none"> - วุฒิการศึกษาระดับปริญญาตรี (รัฐศาสตร์) มหาวิทยาลัยรามคำแหง 	ข้าราชการ

สำนักงานเลขานุการ

ลำดับที่	ชื่อ - นามสกุล	ตำแหน่ง	วุฒิการศึกษา	สถานะ
1	นางจารุภรณ์ วงศ์บัณฑิต	เลขานุการสถาบันเอเชียฯ เจ้าหน้าที่บริหารงานทั่วไป 8	ร.บ.(บริหารรัฐกิจ) เกียรตินิยมอันดับสอง มหาวิทยาลัยธรรมศาสตร์ ร.ม.(บริหารรัฐกิจ) มหาวิทยาลัยธรรมศาสตร์ Master in Environmental Studies York University Canada	ข้าราชการ

งานบริหารและธุรการ

ลำดับที่	ชื่อ - นามสกุล	ตำแหน่ง	วุฒิการศึกษา	สถานะ
1	นางสาวฉัทภัทร ดันตราวงศ์	หัวหน้างานบริหารและธุรการ (เจ้าหน้าที่บริหารงานทั่วไป 6)	ปริญญาตรี สาขาวิชาบริหารรัฐกิจ มหาวิทยาลัยธรรมศาสตร์	ข้าราชการ
2	นางสุวรรณา ทิศนพงศ์	นักวิชาการเงินและบัญชี 6	ปริญญาตรี สาขาบริหารธุรกิจ บัณฑิต (บัญชี) มหาวิทยาลัย รามคำแหง	ข้าราชการ
3	นางกัลยา ณ ระนอง	นักวิเคราะห์นโยบายและแผน 6	ปริญญาตรี ศิลปศาสตรบัณฑิต (รัฐศาสตร์) มหาวิทยาลัย รามคำแหง	ข้าราชการ
4	นางนพมาศ พัสดร	ผู้ปฏิบัติงานบริหาร 5	ประกาศนียบัตรวิชาชีพชั้นสูง (ปวส.) สาขาคอมพิวเตอร์ธุรกิจ โรงเรียนเทคนิคเจ้าพระยา	ข้าราชการ
5	นางสาวพรพรรณ จันทร์แพทย์รักษ์	บุคลากร 5	ปริญญาตรี ศึกษาศาสตร์บัณฑิต สาขา จิตวิทยาและการแนะแนว สถาบันราชภัฏเพชรบุรีวิทยา ลกรณ	ข้าราชการ
6	นายทรงพล รุ่งโนรี	ผู้ปฏิบัติงานบริหาร 5	ปริญญาตรี ศิลปศาสตรบัณฑิต สาขาวิชาการจัดการทั่วไป สถาบันราชภัฏเพชรบุรีวิทยา ลกรณ	ข้าราชการ
7	นางวรรณา ไวยฉวี	นักวิชาการพัสดุ	ปริญญาตรี ศิลปศาสตรบัณฑิต สาขาการจัดการทั่วไป สถาบันราชภัฏเพชรบุรีวิทยา ลกรณ	พนักงาน - มหาวิทยาลัย
8	นางสาวรัชนิทร์ พงศ์อุดม	เจ้าหน้าที่บริหารงานทั่วไป	ปริญญาโท อักษรศาสตร์ มหาบัณฑิต สาขาวิชา ภาษาศาสตร์ จุฬาลงกรณ์มหาวิทยาลัย	พนักงาน มหาวิทยาลัย

ลำดับที่	ชื่อ - นามสกุล	ตำแหน่ง	วุฒิการศึกษา	สถานะ
9	นางสาวธมกร โกยคั่น	เจ้าหน้าที่บริหารงาน ทั่วไป 3	ปริญญาตรี ศิลปศาสตรบัณฑิต * เกียรตินิยมอันดับสอง สาขาประวัติศาสตร์ มหาวิทยาลัยธรรมศาสตร์	ลูกจ้าง ชั่วคราว (งบพิเศษ)
10	นางเบญจวรรณ จารลี	พนักงานการเงินและ บัญชี 2	ปริญญาตรี ศิลปศาสตรบัณฑิต สาขาการจัดการทั่วไป สถาบันราชภัฏเพชรบุรีวิทยา ลกรณ	ลูกจ้าง ชั่วคราว (งบพิเศษ)
11	นางสาวดวงพร ชาคติทอง	พนักงานการเงินและ บัญชี 2	ปริญญาตรี ศิลปศาสตรบัณฑิต สาขาวิชาการจัดการทั่วไป สถาบันราชภัฏเพชรบุรีวิทยา ลกรณ	ลูกจ้าง ชั่วคราว (งบพิเศษ)
12	นายบุญเลิศ ช่างชำนาญ	นายช่างไฟฟ้า 2	ปริญญาตรี สาขา วิศวกรรมไฟฟ้า สถาบันเทคโนโลยีปทุมวัน	ลูกจ้าง ชั่วคราว (งบพิเศษ)
13	นางอนุกุล อุบลบาล	เจ้าหน้าที่บันทึกข้อมูล 1	ประกาศนียบัตรวิชาชีพชั้นต้น (ปวช.) โรงเรียนดุสิต พานิชยการ	ลูกจ้าง ชั่วคราว (งบพิเศษ)
14	นางสาววรินทร์ ผลตระกูล	เจ้าหน้าที่บริหารงาน ทั่วไป 3	ปริญญาตรี วิทยาศาสตร์บัณฑิต สาขา คณิตศาสตร์ มหาวิทยาลัย รามคำแหง	ลูกจ้าง โครงการ บริการสังคม สถาบัน เอเชียฯ
15	นายบุญช่วย ภาษี	นักการภารโรง	มัธยมศึกษาตอนต้น โรงเรียนวัดอัมพวัน	ลูกจ้างประจำ
16	นายพัก แบ่งหอม	นักการภารโรง	ประถมศึกษา โรงเรียนนารายวิทยาคม	ลูกจ้างประจำ
17	นายสมโภชน์ เฉลิมลักษณ์	นักการภารโรง	ประถมศึกษา โรงเรียนวัดคลองชัน	ลูกจ้างประจำ
18	นายอุดม นवलนุกุล	นักการภารโรง	มัธยมศึกษาตอนปลาย การศึกษานอกโรงเรียน	ลูกจ้างประจำ
19	นายรินทร์ ยิ้มขลิบ	นักการภารโรง	มัธยมศึกษาตอนต้น โรงเรียนบางใหญ่	ลูกจ้างประจำ

ลำดับที่	ชื่อ – นามสกุล	ตำแหน่ง	วุฒิการศึกษา	สถานะ
20	นายณรงค์ เฟื่องตะโก	นักการภารโรง	ประถมศึกษา โรงเรียนวัดศิระชะทอง	ลูกจ้างประจำ
21	นายสุนทร บัวงาม	นักการภารโรง	ประถมศึกษา โรงเรียนอุบลราชธานี	ลูกจ้างประจำ
22	นางกัญนิกา บุญญาภิวัตย์	นักการภารโรง	ประถมศึกษา โรงเรียนวัดปรายค้หลวง	ลูกจ้างประจำ
23	นางสมสุข สักดิ์สมพงษ์	นักการภารโรง	มัธยมศึกษาตอนต้น โรงเรียนวัดมหาธาตุ	ลูกจ้างประจำ
24	นายณรงค์ วงศ์จันทร์	พนักงานขับรถ	ประถมศึกษา โรงเรียนบ้านปง	ลูกจ้างประจำ

งานบริการวิชาการ

ลำดับที่	ชื่อ – นามสกุล	ตำแหน่ง	วุฒิการศึกษา	สถานะ
1	นางฉวี คุณาภธรรม	หัวหน้างานบริการวิชาการ นักวิชาการศึกษา 7	ปริญญาตรี ศิลปศาสตรบัณฑิต สาขาภาษาอังกฤษ มหาวิทยาลัยธรรมศาสตร์	ข้าราชการ
2	นายสิทธิชัย พันเศษ	นักวิชาการโสตทัศนศึกษา 5	ปริญญาตรี การศึกษามัธยมศึกษา สาขา เทคโนโลยีการศึกษา มหาวิทยาลัย ศรีนครินทรวิโรฒ	ข้าราชการ
3	นายวิระ รอดรอย	นักวิชาการโสตทัศนศึกษา 5	ปริญญาตรี การศึกษามัธยมศึกษา สาขา เทคโนโลยีการศึกษา มหาวิทยาลัย ศรีนครินทรวิโรฒ	ข้าราชการ
4	นายพรเลิศ เชียงเซาว์ไฉ	ผู้ปฏิบัติงานบริหาร 5	ประกาศนียบัตรวิชาชีพชั้นต้น (ปวช.) สาขาเลขานุการ โรงเรียนมิตรพลพัฒนศึกษา	ข้าราชการ
5	นายภิรมศักดิ์ พันธุ์กำเนิด	ช่างเครื่องคอมพิวเตอร์ 4	ประกาศนียบัตรวิชาชีพชั้นสูง (ปวส.) สาขาอิเล็กทรอนิกส์ มหาวิทยาลัยเอเชียอาคเนย์	ข้าราชการ
6	นายสุวิทย์ เย็นดี	เจ้าหน้าที่พิมพ์ 1	ประกาศนียบัตรวิชาชีพชั้นต้น (ปวช.) โรงเรียนดอนบอสโก	ลูกจ้าง ชั่วคราว (งบพิเศษ)

งานสนับสนุนวิจัย อบรม/สัมมนา

ลำดับที่	ชื่อ – นามสกุล	ตำแหน่ง	วุฒิการศึกษา	สถานะ
1	นายเฉลิมพล เอี่ยมภักดี	- รัชก.หัวหน้างานสนับสนุน งานวิจัย สัมมนา/อบรม - เจ้าหน้าที่บริหารงาน ทั่วไป 6	- ปริญญาตรี ศิลปศาสตรบัณฑิต สาขาสื่อสารมวลชน มหาวิทยาลัยรามคำแหง - ปริญญาตรี ศิลปศาสตรบัณฑิต สาขาบริหารรัฐกิจ มหาวิทยาลัยรามคำแหง	ข้าราชการ
2	นางเนตรนภาภรณ์ เพ็ชรผึ้ง	- เจ้าหน้าที่บริหารงาน ทั่วไป 5	ปริญญาตรี ศิลปศาสตรบัณฑิต สาขาวิชาการจัดการทั่วไป สถาบันราชภัฏเพชรบุรีวิทยา ลกรณณ์	ข้าราชการ

หมายเหตุ

- นางสาวรัชนิภา พงศ์อุดม พนักงานมหาวิทยาลัย มาปฏิบัติงานเมื่อวันที่ 1 มีนาคม 2550 ยังไม่ครบ 9 เดือน (ได้นำมานับ)

- นางสาวธมกร โกยตัน ลาออกจากลูกจ้างชั่วคราว (งบพิเศษ) เมื่อวันที่ 16 มิถุนายน 2550 ยังถือเป็นบุคลากรของสถาบันฯ อยู่ในรอบปีการศึกษา 2549 (ได้นำมานับ)

- นายยงคัยุช ภูศรี พนักงานขับรถ ได้ย้ายไปอยู่กองงานศูนย์รังสิต เมื่อ 16 มีนาคม 50 / นายสุรพล ภูประดิษฐ์ ย้ายไปอยู่งานอาคาร ศูนย์รังสิต เมื่อวันที่ 2 พฤษภาคม 2550 (ไม่ได้นำมานับ)

- ดร.วิเชียร อินทะสี นักวิจัย 6 ลาศึกษาต่อต่างประเทศ กลับมาปฏิบัติราชการเมื่อวันที่ 27 กุมภาพันธ์ 2550 (ได้นำมานับ)

1.6 ข้อมูลทรัพยากรอาคารสถานที่

อาคารศูนย์ญี่ปุ่นศึกษา เป็นที่ตั้งของสถาบันเอเชียตะวันออกเฉียงใต้ศึกษา ในปัจจุบันรายละเอียดของอาคารศูนย์ญี่ปุ่นมีดังนี้

- ตารางที่ 1 ข้อมูลจำนวนห้องของอาคารศูนย์ญี่ปุ่นศึกษา
- ตารางที่ 2 แสดงขนาดและพื้นที่ของแต่ละห้อง/จำนวนห้อง/ความจุ (คน)
- รายละเอียดพื้นที่ในอาคารศูนย์ญี่ปุ่นศึกษา
 - แปลนพื้นที่อาคารศูนย์ญี่ปุ่นศึกษา ชั้นที่ 1
 - แปลนพื้นที่อาคารศูนย์ญี่ปุ่นศึกษา ชั้นที่ 2

สรุป

พื้นที่ชั้น 1	ทั้งหมด	3,573.95	ตารางเมตร
พื้นที่ชั้น 2	ทั้งหมด	<u>1,250.00</u>	ตารางเมตร
รวมพื้นที่ในอาคารทั้งหมด		<u>4,823.95</u>	ตารางเมตร